

# 静岡県立大学 看護学部特別講義

## 「島田市の子育て支援事業と少子化対策」

H27.6.26

島田市長 染谷絹代

1

## 島田市の概要

2

平成17年5月5日に、旧島田市と旧金谷町が合併し、新しく島田市が誕生しました。

その後、平成20年4月1日、島田市は川根町と合併しました。

面積 315.70平方メートル (県内6番目)

人口 100,646人 (H27.3.31現在)

高齢化率 28.6%

合計特殊出生率 1.51 (H20~24)

大井川の豊かな水源を生かした木材関連産業や紙・パルプ、精密機械製造を軸に発展した。富士山静岡空港、東名、新東名、国道1号など広域交通の機能も充実。お茶の産地であるが、ギネス認定の蓬莱橋やトーマスの走る大井川鉄道など観光資源も話題となっている。



## 我が国の少子化の状況

(H27.3.20 少子化社会対策大綱)

我が国の出生数は、

- ・ 第2次ベビーブーム期の昭和40年代後半には、年間200万人
- ・ 2014年の出生数（推計）は、100万1,000人と過去最少

年間の自然増減数（推計）も26万8,000人の自然減

- ・ 2060年には、高齢化率が約4割に達すると推計

現在の少子化の状況は、我が国の社会経済の根幹を揺るがしかねない危機的状況にある。

## 婚姻件数及び婚姻率の年次推移

我が国の少子化の状況



出典：厚生労働省「人口動態統計」

## 都道府県別の状況

都道府県別の合計特殊出生率の比較では、沖縄県が1.94で1番高く、東京都が1.13で1番低い。

### 合計特殊出生率の低下

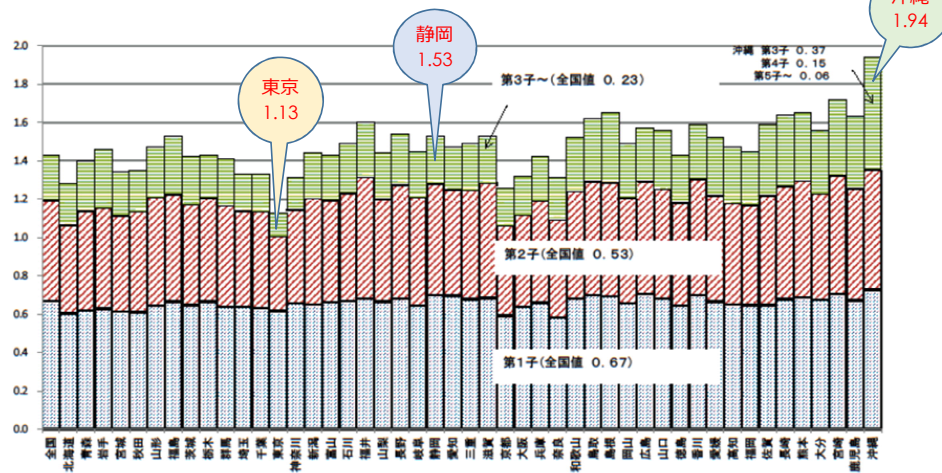
東京都1.13では

50組	100人から	子ども約56人
子供世代	28組	56人
孫世代	16組	32人
曾孫世代	9組	18人

合計特殊出生率1.13とは？  
現在100人いる人口が  
曾孫世代では10人に減ってしまう

## 都道府県別に見た出生順位ごとの出生率推計値 (2013年)

都道府県別の状況



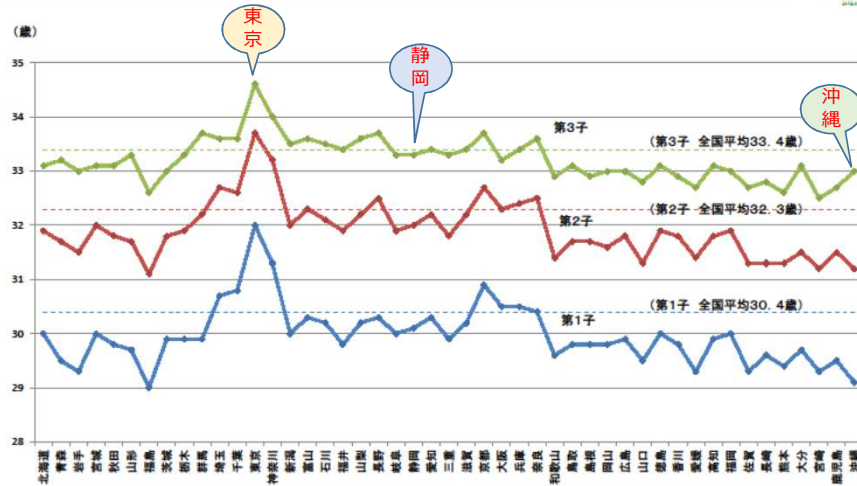
(出所) 厚生労働省「人口動態統計」(2013年推計)

注1: 都道府県別の合計特殊出生率に当該地域における出生順位別の割合を機械的に乗じて算出した試算値である。

注2: 出生順位(第1子、第2子、...)とは、同じ母親がこれまでに生んだ出生子の総数について数えた順序である。

## 都道府県別にみた出生順位ごとの母の平均年齢 (2013年)

7



(出所) 厚生労働省「人口動態統計」(2013年推察)

注1: 点線は全国平均を表す。

注2: 出生順位(第1子、第2子、...)とは、同じ母親がこれまでに生んだ出生子の総数について数えた順序である。

12

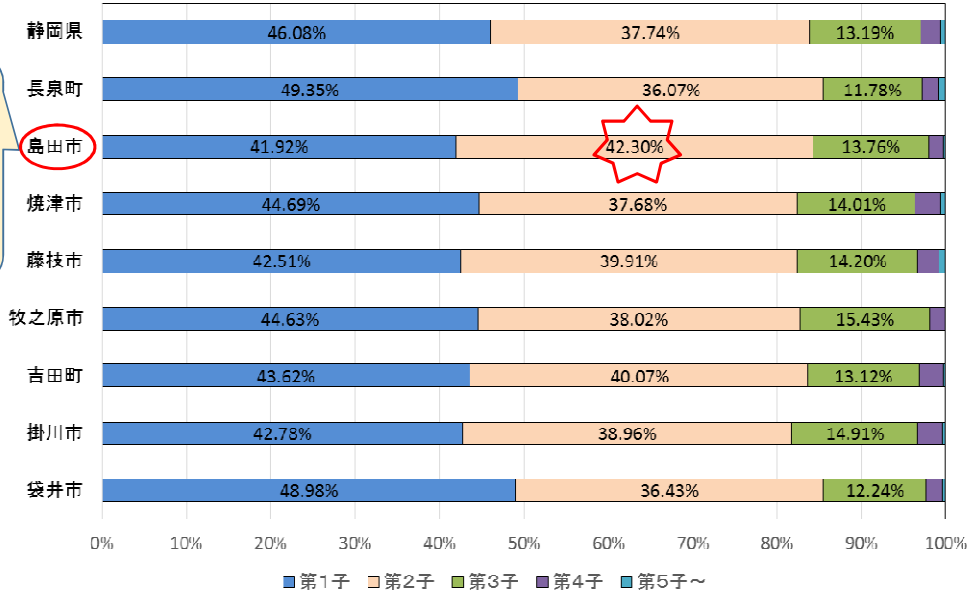
8

## 島田市の状況

島田市では、平成15年に制定された「次世代育成支援対策推進法」に基づき、平成17年3月に「次世代育成支援島田市行動計画」を策定し、少子化の流れを変えるために、積極的に取り組んできました。

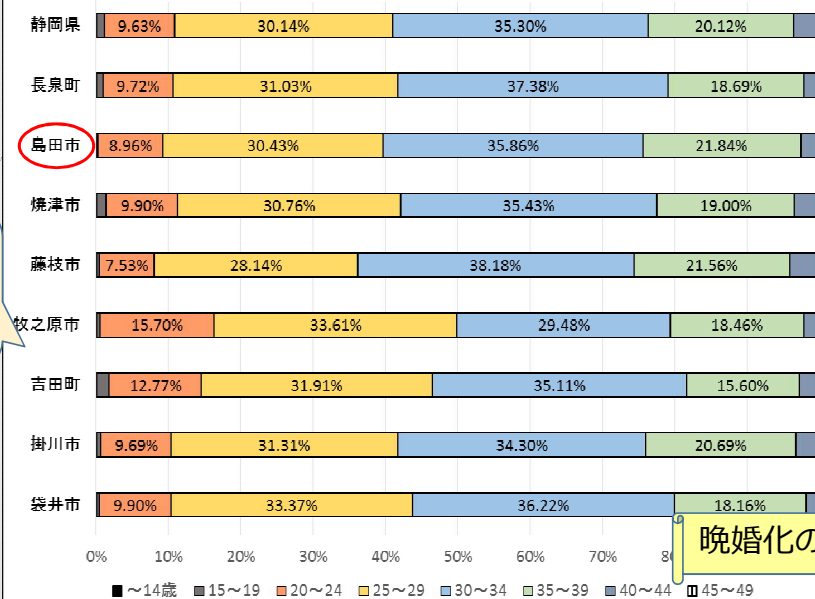
この10年間は、団塊ジュニアが出産年代となったことで、少子化の進行が止まったように見えたが、**今後は加速度的に少子化が進行することが危惧されます。**

### H24年 都市別出生順位ごとの出生数の割合



9  
島田市では、第2子の出産の割合が高く、第2子を産みやすい環境です。

### H24年 都市別年代別出生割合



10  
牧之原市、吉田町では、20代前半の出生割合が高い！

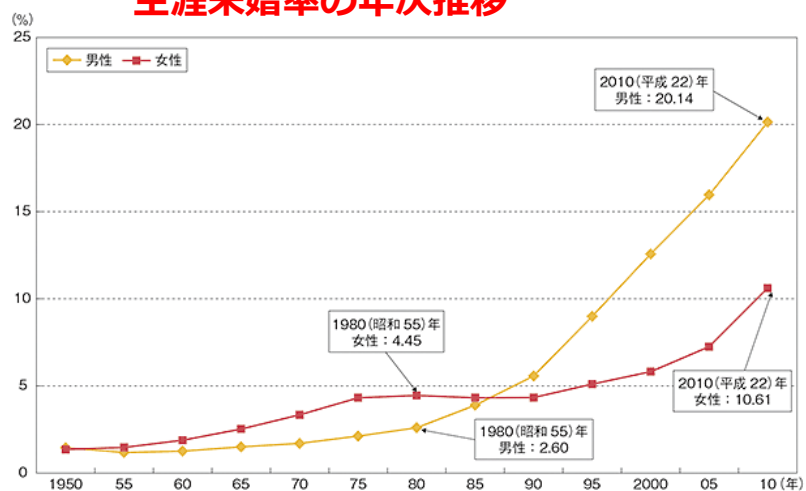
晩婚化の傾向が顕著！

## さらなる課題は、未婚率の上昇

- 少子化対策として、島田市では、
- ①若い年代での結婚、出産を奨励・支援
  - ②第3子以降の出産の経済的支援していきます。

しかし、最大の課題は、**未婚率の上昇!**

## 生涯未婚率の年次推移



資料：国立社会保障・人口問題研究所「人口統計資料集2014」

注：生涯未婚率は、45～49歳と50～54歳未婚率の平均値であり、50歳時の未婚率



## 「しまだ子ども未来応援プラン」基本理念

子育てしやすいまち  
パパ・ママが住みたくなるまち  
子育て応援都市 島田



- 子どもの幸せを第一に考え、子どもの利益が最大限に尊重されるよう**子どもをまんなか**にした子育てを考える。
- 子どもの健やかな育成のために親自身が子育てについて学び、成長していくことができるよう、「**親力の育成**」を推進する。

## 国の示した子育て基本施策

島田市子ども・子育て支援事業計画に定めた  
教育・保育事業 及び 地域子ども・子育て支援事業



### 教育・保育事業

- (1) 教育事業  
(幼稚園、認定こども園)
- (2) 保育事業  
(保育所、認定こども園等)



地域子ども・子育て支援事業（14事業）

- （1）放課後児童健全育成事業（放課後児童クラブ）
- （2）時間外保育事業
- （3）一時預かり事業
- （4）病児・病後児保育事業
- （5）子育て援助活動支援事業  
（ファミリー・サポート・センター）
- （6）地域子育て支援拠点事業  
（地域子育て支援センター）
- （7）利用者支援事業（子育てコンシェルジュ）



地域子ども・子育て支援事業（14事業）

- （8）乳児家庭全戸訪問事業（赤ちゃん訪問）
- （9）養育支援訪問事業
- （10）要保護児童対策地域協議会による要保護児童に対する支援事業
- （11）妊婦健康診査事業
- （12）実費徴収に係る補足給付を行う事業
- （13）子育て短期支援事業
- （14）多様な主体が本制度に参入することを促進するための事業



## 島田市の少子化対策

### (1) 婚姻率を高める

長泉町の婚姻率7.1  
島田市の婚姻率4.6

### (2) 結婚年齢を下げる

医学的な妊娠適齢期は、20代なかば

### (3) 第3子以降の出産を促進する

### (4) 企業における結婚・出産・ 子育てを支援する

## (5) 保育所・放課後児童クラブの待機児童を解消する

### 待機児童

保育所 11人（4月時点）

放課後児童クラブ 13人（5月時点）

## 島田市の特色ある子育て支援策 実施している事業

(1) 地域子育て支援センター（第一保育園内）による  
多彩な交流事業



◆アラフォーマミーズの会

◆アラフォーダディーズの会

・30代後半～40代の親子の交流の会

・参加人数：マミーズの会68人

ダディーズの会8人

23

◆外国人ママの会

- ・母国を離れて島田市で子育てをしている親子の交流の場
- ・参加国名及び人数：中国26人、フィリピン9人、タイ2人、パキスタン2人、その他メキシコ、韓国、インドネシア、コロンビア等（平成19年度から）



24

◆県外出身ママの会

- ・県外出身の島田市で子育てをしている親子の交流の場
- ・北海道から沖縄県まで  
出身地さまざま
- ・参加人数：112人  
（平成23年度から）





25

(2) 子育てコンシェルジュの業務拡大

- ・ワンストップサービスにより、子育ての悩み等の相談を受け、解決に向けて寄り添っていく



26

(3) 子育て支援ネットワーク運営事務

- ・民間主体の自主的ネットワーク 参加団体：86団体





27

#### (4) 子育てカフェの開催

- ・子育て世代の方たちの「生の声」を聴きます



28

#### (5) 地域おせっかい人養成

- ・結婚、子育て支援と団塊世代の生きがいづくり



29

(6) 子育てカレンダーによる情報発信事業

- ・ 今日の子育てイベントが直ぐに分かる
- ・ 預けたい相談したい他の子育て支援情報が分かる

The screenshot shows a website interface for a childcare calendar. On the left is a grid of dates with small event icons. On the right is a detailed view for the event '大柳きしゃぽぽ' (Oyachi Kishapopo).

**大柳きしゃぽぽ**

**イベント** 大柳きしゃぽぽ  
**どんな** 子育てサークル  
**いつ** 2015年7月27日(月) 9:30~11:30  
**だれ** 出生前、0~3歳、保護者  
**予約** 不要  
**人数** 制限なし  
**説明** 「きしゃぽぽ」へおいでよ!!  
 親子での心のつながる場がほしい!!  
 親子でたのしみを見つけたい!!  
 育児の悩みなどを話したい!!  
 そんな願いが込められた場所です。  
 ☆☆今月のテーマ☆☆  
 「七夕まつり」  
 ※参加費は無料です。  
 ※保護者の方とお子さんとご参加下さい。  
**主催者** 大柳きしゃぽぽ  
**連絡先** 宛名 藤田  
 TEL 0547-38-0917  
 FAX 0547-38-5046  
 E-Mail -  
 URL -

Location: 大柳公民館(駐車場あり)  
 大柳公民館, 静岡県島田市大柳南315-1

30

(7) つどいの広場

- ・ 市内8箇所
- ・ 対象者：0~3歳児の親子とその家族
- ・ 月1回以上の活動 10万円の交付金
- ・ 参加人数：年間約2,700人





31

## (8) 育児サポーター派遣事業



- ・ 育児経験のある保育士等が家庭を訪問し、育児支援（相談）を実施する
- ・ 対象者：妊娠期間中及び出産後180日までの人
- ・ 利用時間（1回2時間以内）：  
妊娠期間 計10時間  
出産後 計30時間
- ・ 利用延べ件数：約360件／年
- ・ 利用料：無料

32

## (9) 重症心身障害児童家庭支援

- ・ 重度障害児童のいる家庭に育児サポーターを派遣する
- ・ 看護師と保育士がチームを組んで訪問する
- ・ 利用時間（1回2時間以内）：利用回数の制限なし
- ・ 利用実績：1件6回  
（平成26年度）
- ・ 利用料：無料



33

(10) こども館運営事業

○プレイルーム「ぼるね」

- ・最新体育理論に基づく安全な遊具を備えている

- ・利用時間：2時間の入れ替え制

- ・利用料金：未就学児 無料

- 小学生、市内大人100円

- 市外大人 200円

安い!!

○活動室：児童館的機能を備えている  
利用料金無料

○年間入館者数：約147,000人



34

(11) 発達支援コーディネーター養成事業

- ・幼稚園、保育所等に発達支援の核となる保育士の養成
- ・児童の発達に合わせた療育の充実
- ・学校と幼稚園、保育所等との橋渡し役の育成
- ・年10回開催



35

(12) 公立保育園と民間保育園の保育士の交流

- ・ 保育士の資質向上と、官民による保育の違いを現場で経験



36

(13) 茶期一時保育事業（地域色を生かした保育）

- ・ 茶農繁期の日曜、祝日（ゴールデンウィーク）に実施
- ・ 利用料1,800円/日





37

### (14) 特定不妊治療費助成

- ・国の制度に先駆け、平成15年度から実施
- ・県内トップクラスの助成内容



助成限度額：50万円／年 5年間  
限度額内自己負担なし  
不妊メンタルケアサポーター配置

38

## 平成27年度の新規事業

### (1) マイ支援センター制度の開始

- ・市内10カ所設置
- ・対象者：子育て中の親子+初妊婦を  
新たに対象
- ・「子育ての掛かり付け医」のような  
役割
- ・初妊婦に対し母子手帳の交付時に  
説明及び登録



39

### (2) 結婚支援事業

- ・ 出会い、結婚の動機づけ  
パンフレット制作
- ・ 出会い力の創造
- ・ 出会いの場の提供

### (3) 島田市子育て情報専門サイトの開発事業

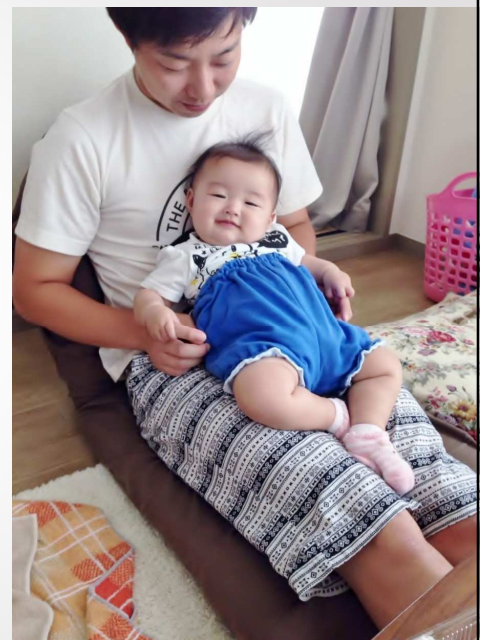
- ・ 子育て情報の総合的な窓口
- ・ 利用者の「知りたい」「相談したい」「つながりたい」に応じる



40

### (4) 企業内子育て環境アップ事業 (商工課)

- ・ 育児休業を取得した男性と企業を対象
- ・ 奨励金を交付
- ・ 男性へは金券
- ・ 労働者、企業とも  
5,000円×日数（上限10万円）



次世代育成支援に取り組んで10年！

社会経済情勢の変化の中で、私たちを取り巻く子育ての質も劇的に変化してきている！

求められる支援も変わってきている。

- ・行政だけではダメ
- ・企業の協力が重要
- ・親力の育成が必要



**パパ・ママが住みたくなるまち島田を目指して**

10年前と現在は、社会情勢も、トレンドも、市民ニーズも全く違う

**新しい価値観の創造を！**