

令和3(2021)年における島田市の人口動向

＜人口の動き※まとめ＞

- 前年と比較して、人口は 747 人の減少（うち、外国人人口 51 人の減少）
- 12 月末の人口は、97,001 人（うち、外国人 1,428 人）
- 外国人を含む自然動態は、593 人の減少、社会動態は、110 人の減少
- 日本人のみの自然動態は、608 人の減少、社会動態は、66 人の減少
- 日本人のみの社会動態では、平成 8(1996)年以降、平均 160 人の転出超過で推移しているものの、直近 3 年では、平均 50 人の転出超過となっており、超過人数は減少傾向
- 人口全体に占める外国人の比率は 1.47%（令和 2 年：1.51%）
- 外国人人口は平成 27(2015)年から継続して増加していたものの、令和 3(2021)年に減少に転じた
- 外国人は、昨年まで連続して転入超過だったものの、令和 3(2021)年は転出超過となった（転入 253 人、転出 297 人）

※ 厚労省、総務省、市民課が公表する 3 種類の数値を使用しており、それぞれ集計する時点が異なる。

■島田市 出生・死亡、転入・転出の推移表

(人)

		自然増減（日本人のみ）			社会増減（日本人のみ）			社会増減（外国人含む）		
		出生	死亡	自然増減	転入	転出	社会増減	転入	転出	社会増減
H8	1996年	912	754	158	3,071	3,315	-244			
H9	1997年	929	776	153	3,114	3,205	-91			
H10	1998年	906	784	122	2,664	3,130	-466			
H11	1999年	867	831	36	2,783	3,092	-309			
H12	2000年	831	829	2	2,970	3,125	-155			
H13	2001年	861	887	-26	2,987	3,095	-108			
H14	2002年	854	865	-11	2,815	3,045	-230			
H15	2003年	843	847	-4	2,902	3,118	-216			
H16	2004年	840	865	-25	3,081	3,072	9			
H17	2005年	853	967	-114	2,796	2,774	22			
H18	2006年	810	921	-111	2,484	2,751	-267			
H19	2007年	884	933	-49	2,597	2,814	-217			
H20	2008年	876	989	-113	2,497	2,693	-196			
H21	2009年	790	1,109	-319	2,367	2,463	-96			
H22	2010年	815	1,080	-265	2,168	2,416	-248			
H23	2011年	788	1,061	-273	2,207	2,336	-129			
H24	2012年	792	1,154	-362	2,298	2,407	-109			
H25	2013年	776	1,065	-289	2,265	2,563	-298			
H26	2014年	719	1,130	-411	2,288	2,359	-71			
H27	2015年	748	1,157	-409	2,277	2,407	-130	2,649	2,712	-63
H28	2016年	680	1,143	-463	2,158	2,275	-117	2,591	2,574	17
H29	2017年	701	1,249	-548	2,041	2,293	-252	2,459	2,642	-183
H30	2018年	657	1,167	-510	2,263	2,360	-97	2,633	2,593	40
R1	2019年	645	1,209	-564	2,222	2,293	-71	2,632	2,551	81
R2	2020年	610	1,200	-590	2,153	2,167	-14	2,416	2,347	69
R3	2021年	596	1,204	-608	2,071	2,137	-66	2,324	2,434	-110

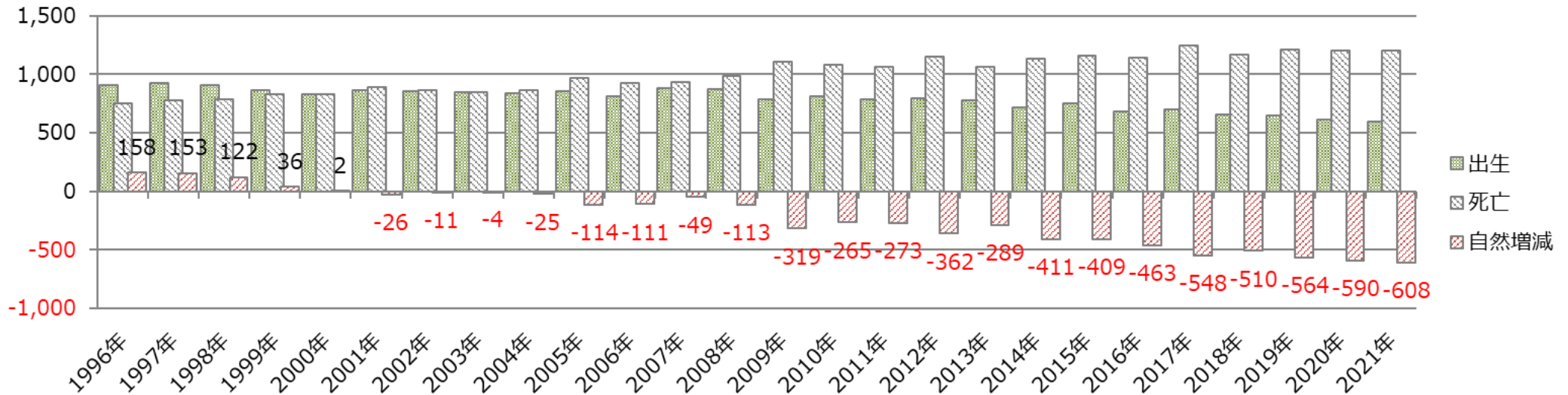
自然増減：厚労省人口動態調査（2018年以降は見込み数値）

社会増減：総務省住民基本台帳人口移動報告（日本人のみ）、島田市住民基本台帳（外国人含む）

<自然増減（日本人のみ）>

- 平成 13(2001)年から出生より死亡が多くなった
- 平成 29(2017)年に自然減少数が 500 人を初めて超えた後、減少は拡大し続け、令和 3(2021)年には 600 人を超えた
- 平成 13(2001)年から令和 3(2021)年の 21 年間の総出生数は 15,542 人、総死亡数は 20,998 人で、合計 5,456 人の自然減となっている

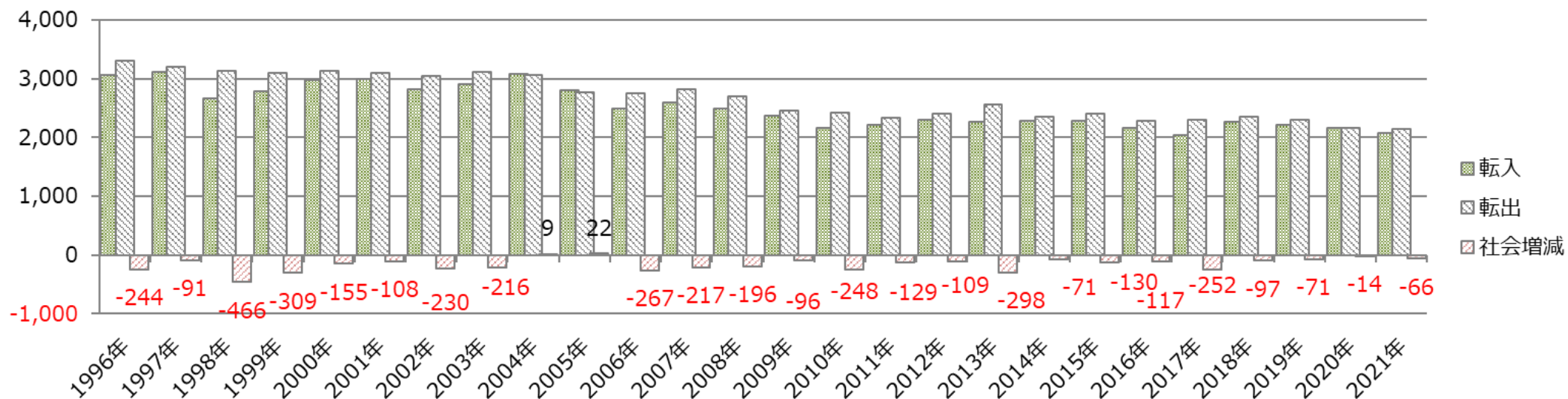
自然増減推移のグラフ



＜社会増減（日本人のみ）＞

- 平成8(1996)年以降、26年の平均で転入が年間2,521人程度、転出が2,681人程度、転出超過（160人減）
- 過去3年でみると、転入が平均で年間2,149人程度、転出が2,199人程度で、転出超過（50人減）
- 平成8(1996)年から令和3(2021)年の26年間の総転入者数は65,539人、総転出者数は69,705人で、合計4,166人の社会減となっている

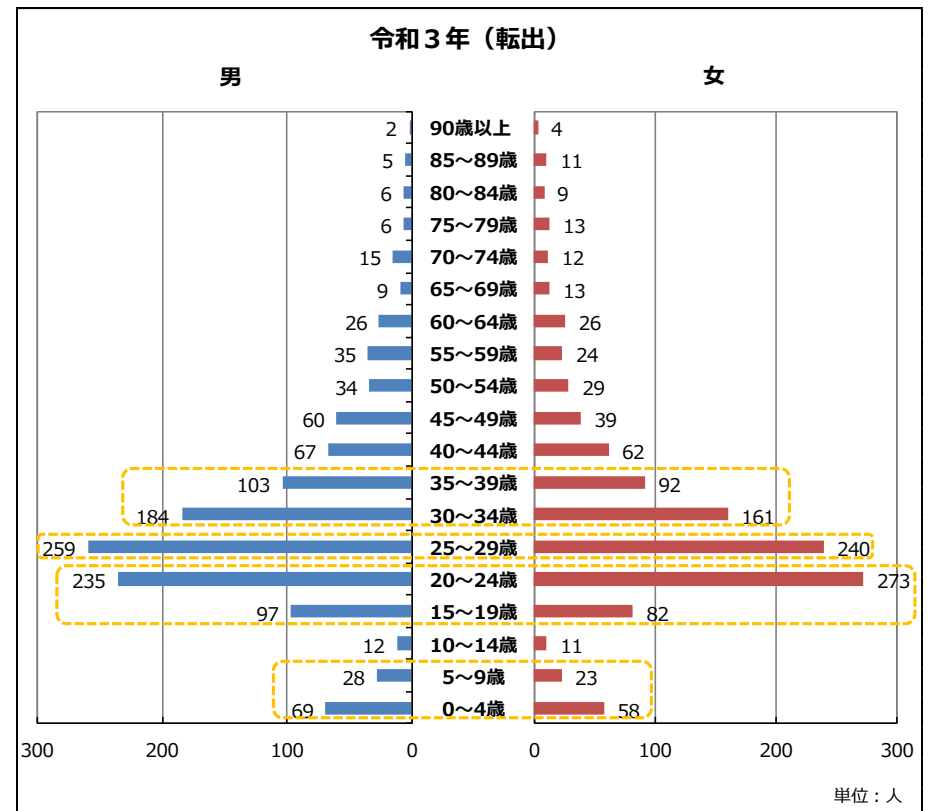
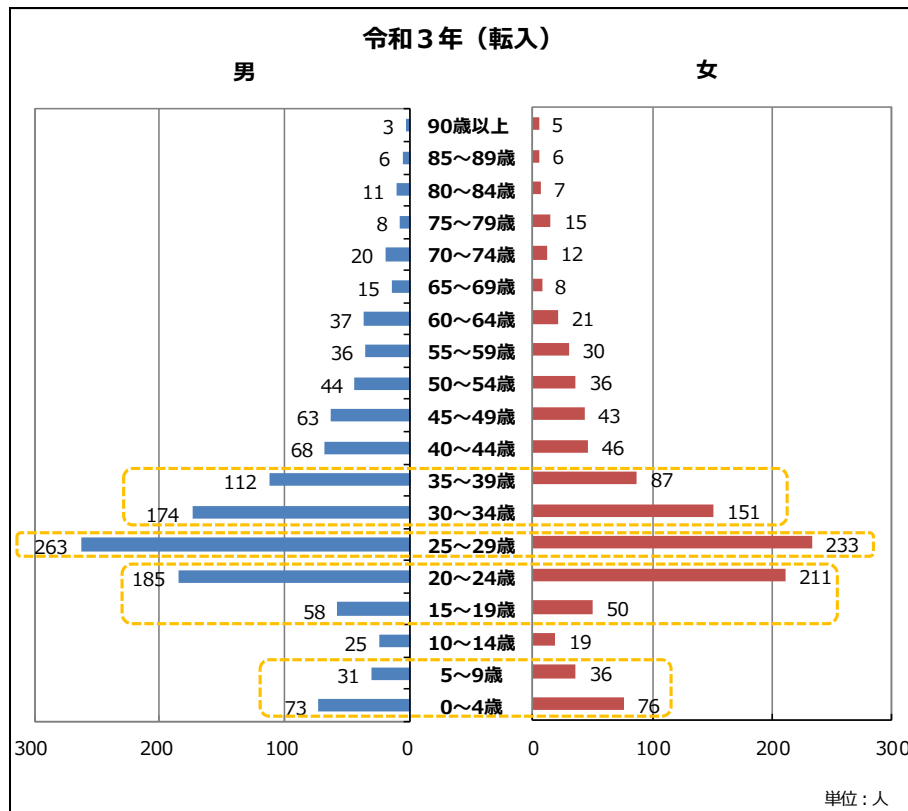
社会増減推移のグラフ



<年齢別男女別移動>

- 10歳代後半から20歳代前半までで大幅な転出超過
- 20歳代後半は、女性においては転出超過（7人減）であるが、男性においては転入超過（4人増）
- 30歳代は、平成26(2014)年から7年連続して転入超過であったが、令和3(2021)年には転出超過（16人減）となった
- 一方で、9歳以下は、平成26(2014)年から8年連続で転入超過（令和3年：38人増）

■転入・転出の性別・年齢別構成



<県内外人口移動>

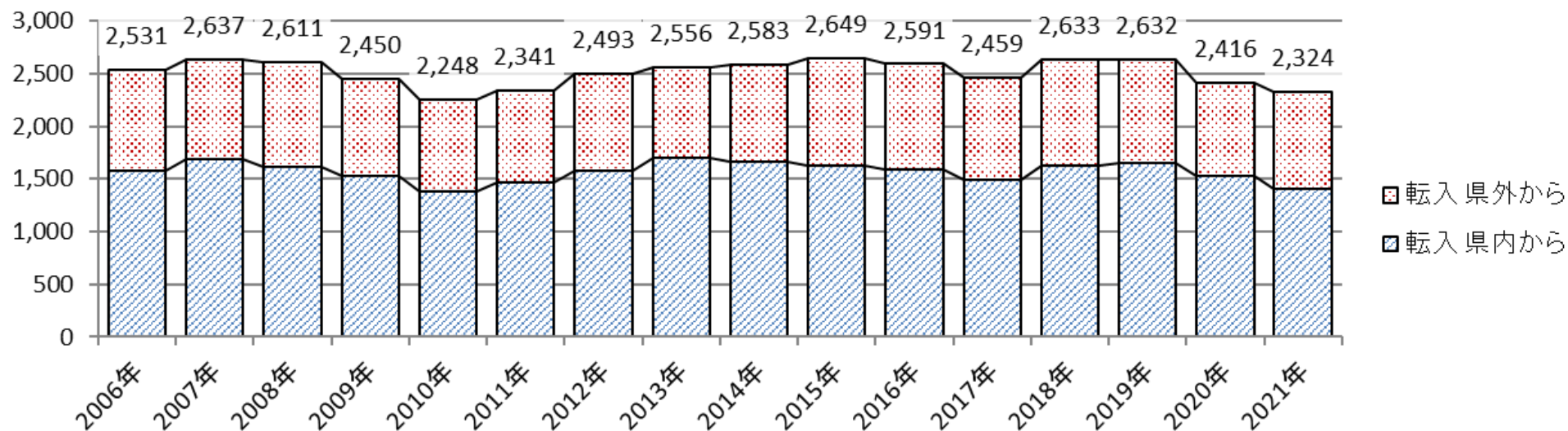
- 転入、転出ともに県内の移動の方が多い
- 県内の移動では、平成 26(2014)年以降、転入超過傾向が続いている
- 県外の移動では、継続して転出超過傾向である
- 県内での純移動は平成 29(2017)年に減少に転じたものの、平成 30(2018)年に増加となった

■県内外別にみた人口移動の最近の状況

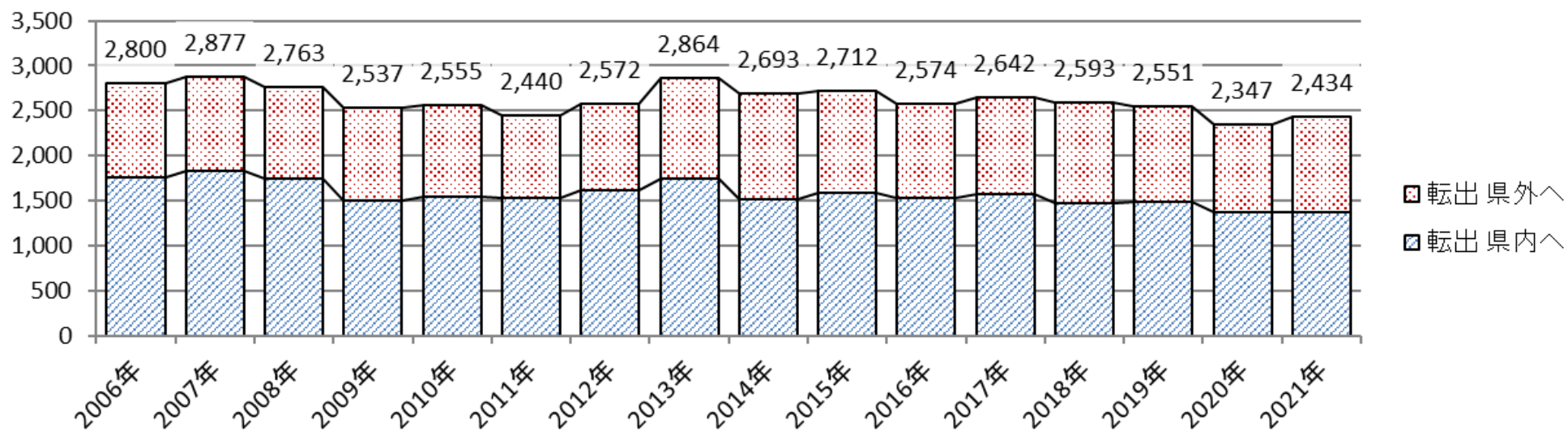
転入転出の状況を見ると、静岡県内での転入と転出が多いことがわかります。人口移動の状況を見ると、転入は平成 22(2010)年を底として回復傾向に転じています。一方、転出は平成 23(2011)年まで減少傾向にありましたが、平成 24(2012)年以降増加し、近年は同水準でほぼ横ばいとなっています。

■島田市 県内外別にみた人口移動の最近の状況（住民基本台帳から集計）

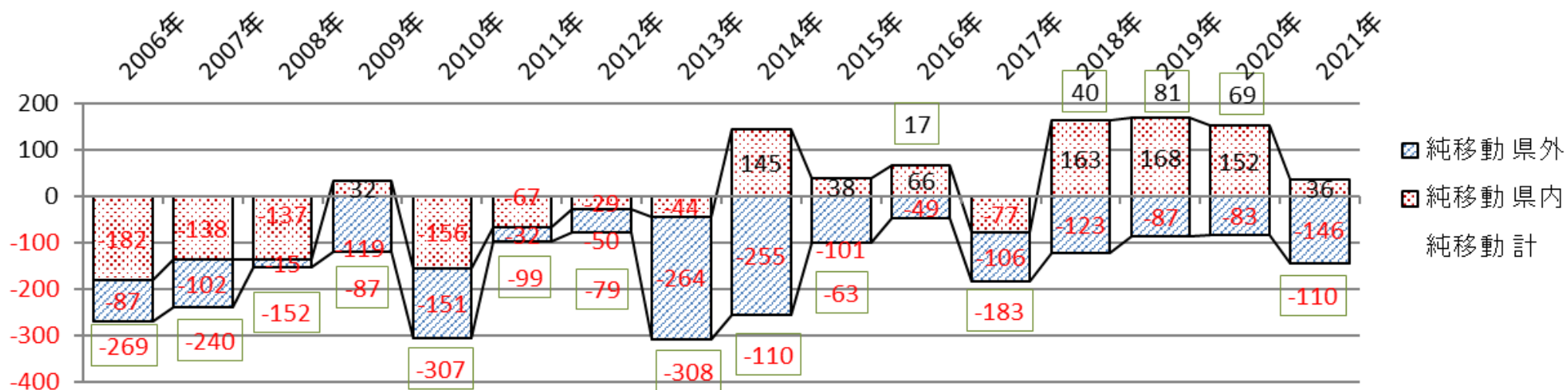
【転入数】（人）



【転出数】(人)



【純移動数】(人)



県内外別 人口移動内訳表

(人)

	転入			転出			純移動		
	県内から	県外から	計	県内へ	県外へ	計	県内	県外	計
2006年	1,579	952	2,531	1,761	1,039	2,800	-182	-87	-269
2007年	1,691	946	2,637	1,829	1,048	2,877	-138	-102	-240
2008年	1,612	999	2,611	1,749	1,014	2,763	-137	-15	-152
2009年	1,534	916	2,450	1,502	1,035	2,537	32	-119	-87
2010年	1,381	867	2,248	1,537	1,018	2,555	-156	-151	-307
2011年	1,466	875	2,341	1,533	907	2,440	-67	-32	-99
2012年	1,582	911	2,493	1,611	961	2,572	-29	-50	-79
2013年	1,699	857	2,556	1,743	1,121	2,864	-44	-264	-308
2014年	1,666	917	2,583	1,521	1,172	2,693	145	-255	-110
2015年	1,630	1,019	2,649	1,592	1,120	2,712	38	-101	-63
2016年	1,588	1,003	2,591	1,522	1,052	2,574	66	-49	17
2017年	1,491	968	2,459	1,568	1,074	2,642	-77	-106	-183
2018年	1,632	1,001	2,633	1,469	1,124	2,593	163	-123	40
2019年	1,656	976	2,632	1,488	1,063	2,551	168	-87	81
2020年	1,529	887	2,416	1,377	970	2,347	152	-83	69
2021年	1,411	913	2,324	1,375	1,059	2,434	36	-146	-110

(住民基本台帳より集計)

<県外人口移動>

- 転出超過数が最も多いのは、東京都、続いて東京都を除く東京圏

■地域ブロック別人口移動の最近の状況（住民基本台帳から集計）

平成 29(2017)年から令和 3(2021)年の島田市の社会動態について、地域ブロック別に集計し、東北、東京圏（東京都を除く）、東京都、静岡県、東海 3 県、関西圏の人数を掲載します。

	転入	転出	転入-転出
2017	55	83	▲ 28
2018	75	77	▲ 2
2019	65	85	▲ 20
2020	86	87	▲ 1
2021	74	87	▲ 13
累計	355	419	▲ 64

	転入	転出	転入-転出
2017	24	28	▲ 4
2018	23	13	10
2019	30	23	7
2020	26	26	0
2021	21	34	▲ 13
累計	124	124	0



	転入	転出	転入-転出
2017	170	203	▲ 33
2018	172	253	▲ 81
2019	130	202	▲ 72
2020	154	203	▲ 49
2021	175	231	▲ 56
累計	801	1,092	▲ 291

	転入	転出	転入-転出
2017	121	184	▲ 63
2018	112	217	▲ 105
2019	123	222	▲ 99
2020	131	176	▲ 45
2021	126	165	▲ 39
累計	613	964	▲ 351



	転入	転出	転入-転出
2017	174	194	▲ 20
2018	182	162	20
2019	230	166	64
2020	185	190	▲ 5
2021	144	186	▲ 42
累計	915	898	17

	転入	転出	転入-転出
2017	1,491	1,568	▲ 77
2018	1,632	1,469	163
2019	1,656	1,488	168
2020	1,529	1,377	152
2021	1,411	1,375	36
累計	7,719	7,277	442

＜県外人口移動＞

- 平成 29(2017)年以降、転入超過上位 5 県は、岐阜県、栃木県、茨城県、福島県、石川県
- 平成 29(2017)年以降、転出超過上位 5 府県は、神奈川県、埼玉県、京都府、千葉県、三重県

■都道府県別人口移動の最近の状況（住民基本台帳から集計）

島田市の社会動態について、都道府県別に集計し、転入者－転出者超過の割合が大きい道府県を抜粋して掲載します。（東京都と静岡県は前ページを参照）

転入超過上位 5 県（平成 29(2017)年以降）

	転入	転出	転入－転出
2017	24	24	0
2018	48	12	36
2019	45	22	23
2020	15	14	1
2121	10	9	1
累計	142	81	61

	転入	転出	転入－転出
2017	8	15	▲ 7
2018	17	3	14
2019	13	8	5
2020	20	9	11
2121	25	6	19
累計	83	41	42

	転入	転出	転入－転出
2017	45	16	29
2018	25	18	7
2019	15	9	6
2020	26	26	0
2121	12	19	▲ 7
累計	123	88	35

	転入	転出	転入－転出
2016	11	3	8
2017	11	1	10
2018	5	6	▲ 1
2019	12	4	8
2121	8	10	▲ 2
累計	47	24	23

	転入	転出	転入－転出
2016	3	5	▲ 2
2017	4	6	▲ 2
2018	19	4	15
2019	10	13	▲ 3
2121	18	5	13
累計	54	33	21

転入超過上位	転入	転出	転入－転出
静岡県	7,719	7,277	442
岐阜県	142	81	61
栃木県	83	41	42
茨城県	123	88	35
福島県	47	24	23
石川県	54	33	21
鹿児島県	28	10	18
大分県	22	5	17

転入超過上位 5 県（令和 3(2021)年）

	転入	転出	転入－転出
2121	25	6	19

	転入	転出	転入－転出
2121	24	7	17

	転入	転出	転入－転出
2121	18	5	13

	転入	転出	転入－転出
2121	17	7	10

	転入	転出	転入－転出
2121	18	10	8

転入超過上位	転入	転出	転入－転出
静岡県	1,411	1,375	36
栃木県	25	6	19
広島県	24	7	17
石川県	18	5	13
山梨県	17	7	10
京都府	18	10	8
富山県	6	1	5
山口県	6	1	5



転出超過上位5県（平成29(2017)年以降）

	転入	転出	転入-転出
2017	105	106	▲1
2018	89	154	▲65
2019	73	121	▲48
2020	84	116	▲32
2121	103	149	▲46
累計	454	646	▲192

	転入	転出	転入-転出
2017	31	56	▲25
2018	36	53	▲17
2019	23	37	▲14
2020	45	44	1
2121	35	44	▲9
累計	170	234	▲64

	転入	転出	転入-転出
2017	8	24	▲16
2018	11	27	▲16
2019	12	20	▲8
2020	10	15	▲5
2121	18	10	8
累計	59	96	▲37

	転入	転出	転入-転出
2017	34	41	▲7
2018	47	46	1
2019	34	44	▲10
2020	25	43	▲18
2121	37	38	▲1
累計	177	212	▲35

	転入	転出	転入-転出
2017	13	10	3
2018	6	21	▲15
2019	8	12	▲4
2020	13	13	0
2121	8	24	▲16
累計	48	80	▲32

転出超過上位	転入	転出	転入-転出
東京都	613	964	▲351
神奈川県	454	646	▲192
埼玉県	170	234	▲64
京都府	59	96	▲37
千葉県	177	212	▲35
三重県	48	80	▲32
大阪府	132	158	▲26
滋賀県	32	47	▲15

転出超過上位5県（令和3(2021)年）

	転入	転出	転入-転出
2121	103	149	▲46

	転入	転出	転入-転出
2121	126	153	▲27

	転入	転出	転入-転出
2121	8	24	▲16

	転入	転出	転入-転出
2121	4	15	▲11

	転入	転出	転入-転出
2121	35	44	▲9

転出超過上位	転入	転出	転入-転出
神奈川県	103	149	▲46
東京都	126	165	▲39
愛知県	126	153	▲27
三重県	8	24	▲16
滋賀県	4	15	▲11
埼玉県	35	44	▲9
群馬県	7	15	▲8
茨城県	12	19	▲7



<県内人口移動>

- 平成 29(2017)年以降、転入超過数上位 5 市町は、牧之原市、川根本町、吉田町、焼津市、御前崎市
- 平成 29(2017)年以降、転出超過数上位 5 市町は、掛川市、静岡市、菊川市、袋井市、浜松市

■県内人口移動の最近の状況（住民基本台帳から集計）

平成 29(2017)年から令和 3 (2020)年の島田市の社会動態について、市町別に集計し、転入者－転出者超過の割合が大きい 10 市町を抜粋して掲載します。

転入超過上位 5 市町（平成 29(2017)年以降）

	転入	転出	転入－転出
2017	112	67	45
2018	136	68	68
2019	117	67	50
2020	120	61	59
2021	91	53	38
累計	576	316	260

	転入	転出	転入－転出
2017	69	19	50
2018	53	26	27
2019	40	22	18
2020	48	19	29
2021	39	16	23
累計	249	102	147

	転入	転出	転入－転出
2017	105	80	25
2018	143	112	31
2019	131	86	45
2020	118	112	6
2021	94	55	39
累計	591	445	146

	転入	転出	転入－転出
2017	191	222	▲ 31
2018	213	169	44
2019	221	182	39
2020	204	170	34
2021	187	157	30
累計	1,016	900	116

	転入	転出	転入－転出
2017	14	25	▲ 11
2018	28	12	16
2019	26	12	14
2020	37	7	30
2021	28	11	17
累計	133	67	66

転入超過上位	転入	転出	転入－転出
牧之原市	576	316	260
榛原郡川根本町	249	102	147
榛原郡吉田町	591	445	146
焼津市	1,016	900	116
御前崎市	133	67	66
御殿場市	66	44	22
三島市	56	41	15
周智郡森町	15	6	9



転入超過上位 5 市町（令和 3 (2021)年）

	転入	転出	転入－転出
2021	94	55	39

	転入	転出	転入－転出
2021	91	53	38

	転入	転出	転入－転出
2021	187	157	30

	転入	転出	転入－転出
2021	39	16	23

	転入	転出	転入－転出
2021	28	11	17

転入超過上位	転入	転出	転入－転出
榛原郡吉田町	94	55	39
牧之原市	91	53	38
焼津市	187	157	30
榛原郡川根本町	39	16	23
静岡市	257	240	17
御前崎市	28	11	17
三島市	21	12	9
賀茂郡西伊豆町	5	0	5

転出超過上位5市町（平成29(2017)年以降）

	転入	転出	転入-転出
2017	84	95	▲ 11
2018	65	98	▲ 33
2019	74	102	▲ 28
2020	89	78	▲ 11
2021	73	108	▲ 35
累計	385	481	▲ 96

	転入	転出	転入-転出
2017	243	298	▲ 55
2018	266	323	▲ 57
2019	271	305	▲ 34
2020	293	254	▲ 39
2021	257	240	▲ 17
累計	1,330	1,420	▲ 90

	転入	転出	転入-転出
2017	47	43	▲ 4
2018	37	47	▲ 10
2019	42	64	▲ 22
2020	42	54	▲ 12
2021	50	66	▲ 16
累計	218	274	▲ 56

	転入	転出	転入-転出
2017	30	37	▲ 7
2018	32	32	0
2019	32	23	▲ 9
2020	30	44	▲ 14
2021	25	38	▲ 13
累計	149	174	▲ 25

	転入	転出	転入-転出
2017	91	128	▲ 37
2018	112	118	▲ 6
2019	137	112	▲ 25
2020	125	113	▲ 12
2021	106	122	▲ 16
累計	571	593	▲ 22

	転入	転出	転入-転出
掛川市	385	481	▲ 96
静岡市	1,330	1,420	▲ 90
菊川市	218	274	▲ 56
袋井市	149	174	▲ 25
浜松市	571	593	▲ 22
沼津市	92	107	▲ 15
富士市	148	163	▲ 15
磐田市	153	167	▲ 14



転出超過上位5市町（令和3(2021)年）

	転入	転出	転入-転出
2021	302	344	▲ 42

	転入	転出	転入-転出
2021	73	108	▲ 35

	転入	転出	転入-転出
2021	50	66	▲ 16

	転入	転出	転入-転出
2021	106	122	▲ 16

	転入	転出	転入-転出
2021	25	38	▲ 13

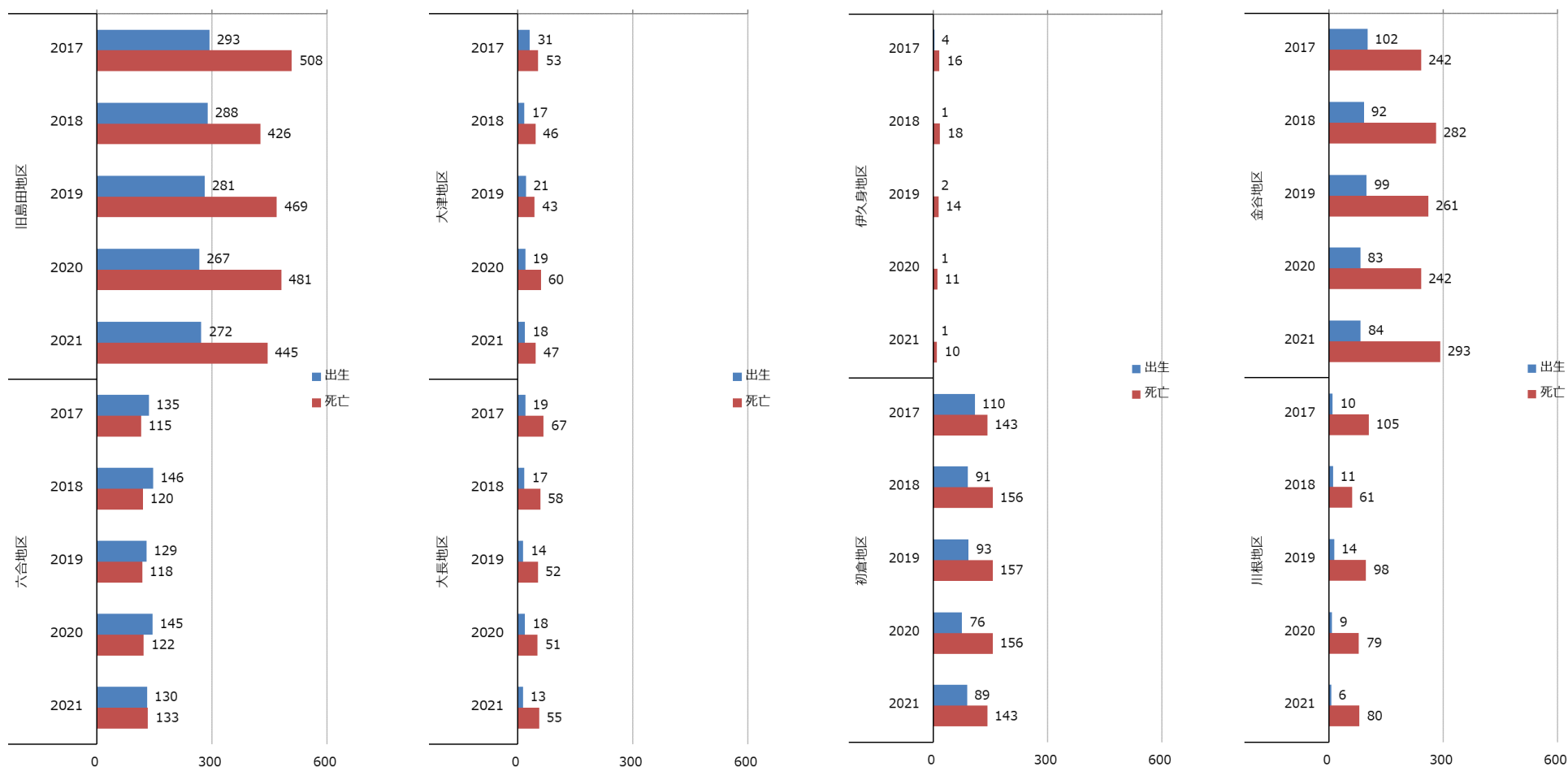
	転入	転出	転入-転出
藤枝市	302	344	▲ 42
掛川市	73	108	▲ 35
菊川市	50	66	▲ 16
浜松市	106	122	▲ 16
袋井市	25	38	▲ 13
磐田市	31	39	▲ 8
伊東市	1	6	▲ 5
裾野市	4	8	▲ 4

＜市内地区別自然増減＞

- 六合地区は、調査をはじめた平成 28(2016)年から連続して自然増加であったが、令和 3(2021)年に減少に転じた
- 六合以外の地区では、5年連続して自然減少している

■島田市内地区別の人口移動の状況（住民基本台帳から集計）

平成 29(2017)年から令和 3(2021)年の島田市内の出生数、死亡数について、地区別に掲載します。

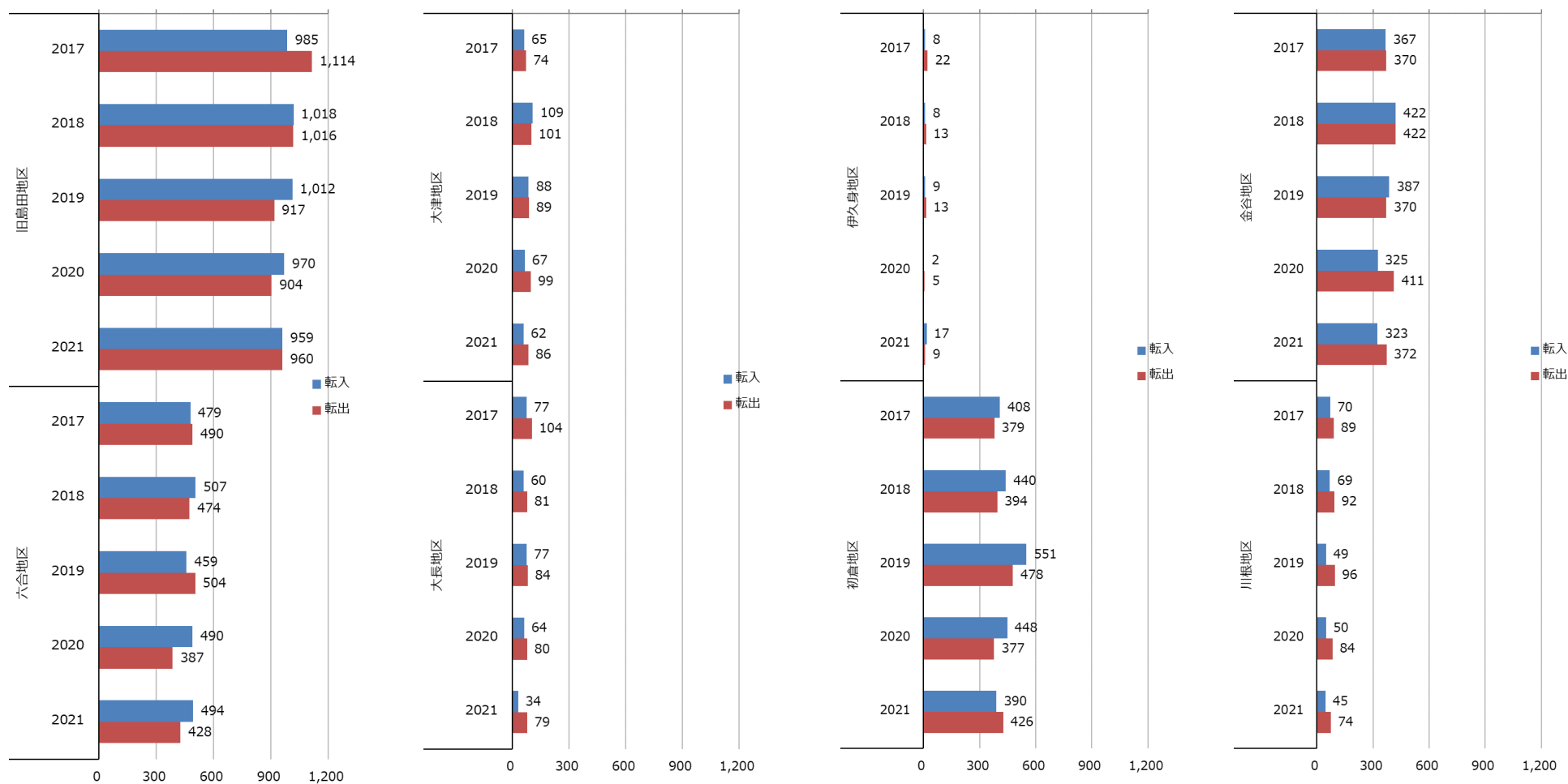


<市内地区別社会移動増減>

- 令和3(2021)年に増加した地区は、六合、伊久身地区
- 伊久身地区は、これまで減少傾向が長く続いていたが、令和3(2021)年は転入超過(増加)となった

■島田市内地区別の人口移動の状況(住民基本台帳から集計)

平成29(2017)年から令和3(2021)年の島田市内の転入者、転出者について、地区別に掲載します。

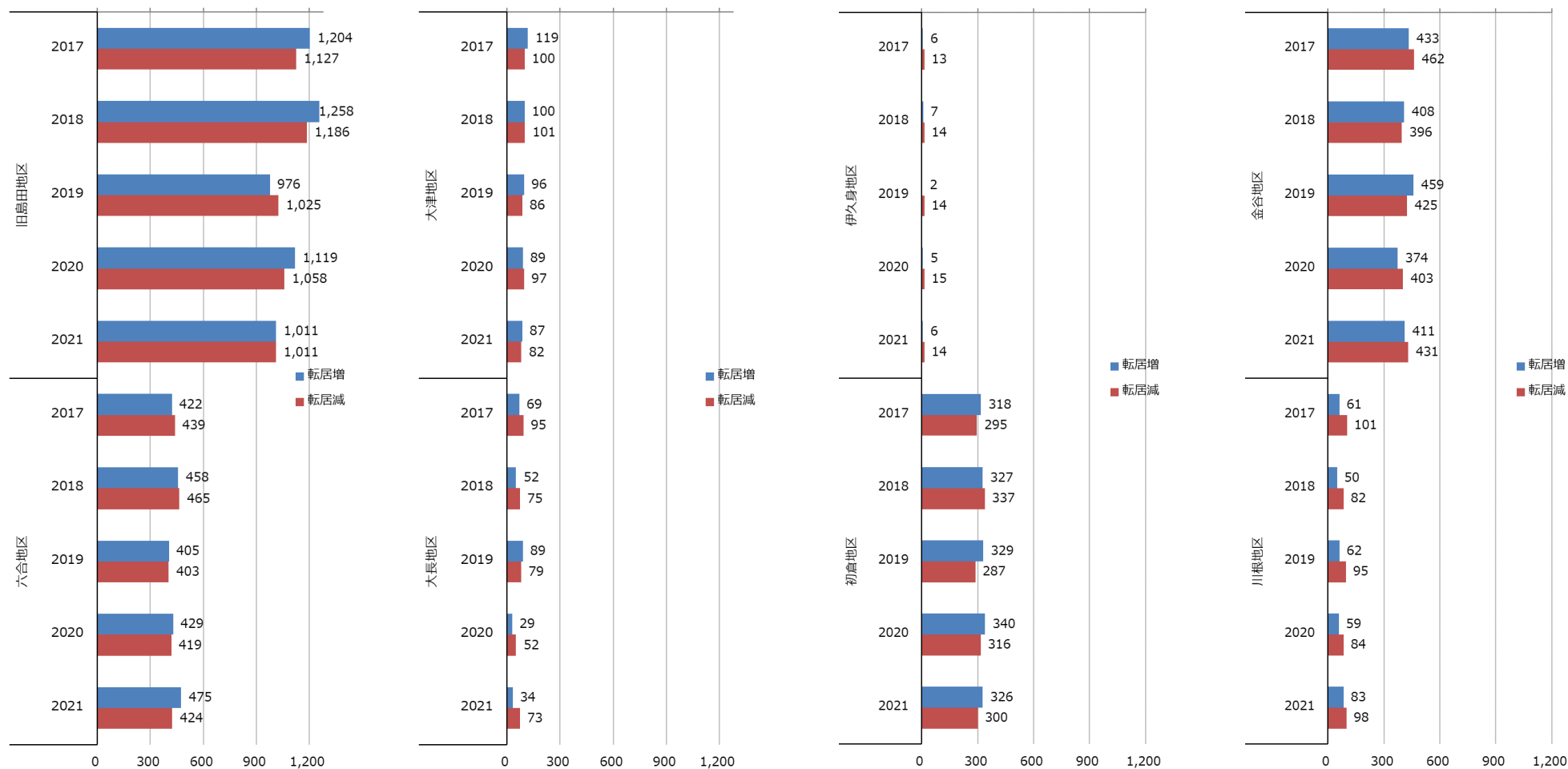


<市内地区別転居増減>

- 令和3(2021)年に増加した地区は、六合、初倉、大津地区
- 5年連続で減少した地区は、川根、伊久身地区

■島田市内地区別の転居の状況（住民基本台帳から集計）

平成29(2017)年から令和3(2021)年の島田市内の市内転居者について、地区別に掲載します。



平成 29(2017)年から令和 3(2021)年の地区別の社会増減（市外・転入者－転出者、市内・転居入－転居出の合計）、自然動態（出生－死亡）の合計を掲載します。

