

# しまだ 議会だより

No.20

6月定例会

2009(平成21)年8月14日発行

発行 島田市議会  
〒427-8501 静岡県島田市中央町1番の1

☎ (0547) 36-7204

☎ (0547) 37-2212

メールアドレス [gikai@city.shimada.shizuoka.jp](mailto:gikai@city.shimada.shizuoka.jp)

ホームページ [http://www.city.shimada.shizuoka.jp/gikai/gikai\\_top.jsp](http://www.city.shimada.shizuoka.jp/gikai/gikai_top.jsp)

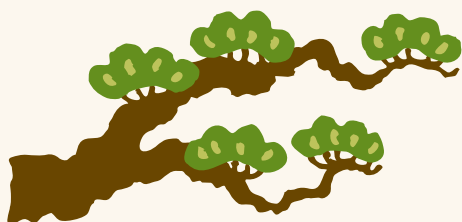


## ■井口ののたり松（市指定天然記念物）

井口大井神社の境内にある巨大な老木です。枝分かれした枝は南北23m、東西163mと地上すれすれに横たわっているために、「のたり松」という愛称で親しまれています。

## 目次

- P2 一般質問
- P9 議案質疑
- P11 委員長報告
- P14 討論
- P16 定例会概要&議決結果



位置：東経138度10分34秒  
北緯34度50分11秒  
(市役所)

面積：315.88km<sup>2</sup>

人口：103,854人

世帯数：35,195世帯

(平成21年7月31日現在)

いっばんしつもん

いっばんしつもん

いっばんしつもん

いっばんしつもん

いっばんしつもん

いっばんしつもん

# 一般質問

## 14人が市政を問う

### なぜ、第三小学校の通学区は2校？



むらた ちづこ  
村田千鶴子議員  
(二問一答)

**問** 10数年前、第三学区はひとつとして第三中学校構想もあったようだが、現在も第一中と第二中へと進学している。昨今の少子化進行にて各校への児童数減少により、保護者から不安の声が聞こえている。今後の問題提起として、通学区の見直しについて伺う。

**答** 第三小学校は、第一中が第二中と分離した今から約50年前に定められた伝統的学区である。児童数の増減で変えるべきものではないが、切実な願いが市教委に届けば、通学区調整審議会におい

て慎重に検討していきたい。

### 河川占用地に中・高生の居場所を

**問** 私は、課外活動に参加の中・高校生等の健全育成には、地域住民の協力を得て家庭・学校以外の居場所づくり、特に外で思いっきり発散できる場所が必要と考える。地域社会が見守っているメッセージとして鳥田市長が占用している河川敷の一画を中・高校生専用開放することはできないか。

**答** 河川敷は一部のスポ

ーツ施設を除き、市民が共有し交流し合う目的に整備された施設のため、専用区域として制限することは難しい。しかし、東海道五十三次宿標の跡地は、責任者となる任意団体等からの要望でもあれば可能性があると思う。



大井川川越広場

※他に、榛原総合病院の精神科診療縮小化に対する支援体制と、早期に市民病院に精神科および入院診療の復活を要望した。

「二問一答」方式とは、質問・答弁時間合わせて50分以内とし、質問回数を制限しない方式です。また、「包括」とは、質問時間が30分で、質問回数を3回までとするものです。

### 小・中学校に太陽光パネルの設置を!!



ふくだただお  
福田正男議員  
(一問一答)

**問** 市の公共施設に太陽光パネルを設置したらどうか。

**答** 鳥田市環境基本計画では、太陽エネルギーの利用促進を図るため、環境施設の整備や学校施設の改築に合わせて太陽光発電施設の整備を図ることとしている。

**問** 富士山静岡空港が6月4日に開港した。鳥田

**答** 太陽光パネルを付けることによる経済的波及効果はあまりない。それよりも生活道路の補修など、地元の業者に仕事が増えるようなことをやりたい。

### 多目的展示施設(メッセ)は本当に必要なの!!

**問** 鳥田市の多目的展示施設(メッセ)は本当に必要なの!!

**答** 静岡市のツインメッセ静岡を上回る規模を考えており、今後、需要予測や経済波及効果等を県と協議していく。

**問** 需要予測や経済波及効果、あるいはもつとも重大な維持管理コストも計算しないで計画を進めていいの。

**答** メッセは経済波及効果が鳥田市にとつてもすごく大きいと考えている。黙っていてもあそこは100万人以上の人が来ると思っている。



太陽光発電設備 (保健福祉センター はなみずき)

※このコーナーの掲載記事は、発言議員本人からの寄稿によるものです。

いっばんしつもん いっばんしつもん いっばんしつもん いっばんしつもん いっばんしつもん いっばんしつもん

### 新病院はどのように生まれかわるか



さのよしはる  
佐野義晴 議員  
(二問一答)

**問** 既存の場所に病床数550床を350床に削減した新病院を建設すると聞く、これまでと比較して同等以上の機能を保つことは可能か。

**答** 削減は将来の需要動向を推測したもので、今後、地域事情も考慮して決める。

**問** どの辺に何階建てで建てるか。敷地拡大の可能性はどうか。

**答** 今のところ、どの場所にも何階建てで建てるか決まっていない、拡張する余地はない。

**問** 既設病棟の、その後のあり方として、老人受け入れ施設とはどのような施設か。

**答** 認知症や寝たきり(病気でない人)がいて、家庭で介護ができない、

あるいは特別養護老人ホーム等の空部屋がない場合の一時預かり施設である。

**問** 病院経営の収支見通しはどうか。

**答** 平成24年度(既存の病院)の黒字化を目指す。

### メッセと知事選の行方

**問** 多目的産業展示施設(メッセ)の状況と知事選後を踏まえた計画工程等、県から働きがあったか。

**答** 規模は静岡のツインメッセ以上の施設で4〜6年後にオープンをしたい。計画は従来の方針のとおりである。

### 儲かる茶業のあり方

**問** 茶業の振興とは「儲かる」ことに他ならない。それに向けての農家・行政の役割分担と指導方針を伺う。

**答** 決め手がない。生産者は、安心・安全のお茶づくり・生産工程の管理。茶商は、消費者嗜好の把握。市は、生産活動、販売活動への指導と支援・担い手づくりを支援する。



メッセ建設が予定される種苗管理センター

### 大代川の葦の草刈を

すぎむらようせい  
杉村要星 議員  
(包括)



洪水の原因になるものと思う。早急に対策を県に依頼して欲しいと思うかどうか。

**答** 大代川には葦が広範囲で繁茂していることは十分に承知している。管理者である県は、大代川は改修済みであり、上流には防災ダムが調整機能を果たしているため、葦が生えていても緊急に流水に危険があるとは判断していない。

するので、これまで以上に県に対して対応を要望していきたい。

**問** 金谷中央保育園の民営化が検討されているが、もし民営化された場合、金谷中央保育園で行われている金谷小学校放課後児童クラブはどうなるのか。

**答** 金谷中央保育園が民営化された場合は、金谷小学校の空教室を利用して、公設で今後も放課後児童クラブを実施していきたい。



草木が茂る大代川

※このコーナーの掲載記事は、発言議員本人からの寄稿によるものです。

いっばんしつもん いっばんしつもん いっばんしつもん いっばんしつもん いっばんしつもん いっばんしつもん

# 茶業の危機脱出を願う



くればやしみつぐ  
**紅林 貢** 議員  
(一問一答)

**問** 島田市の茶業振興は政策として取り組むべきと思っ

とが効果的と考える。産地の特性、特徴を明確にし、高品質で良質な茶の安定供給と品質管理の徹底により、消費者に評価され選ばれる取り組みが重要である。消費地でのプロモーション活動や大

**問** 島田市の茶業振興は政策として取り組むべきと思っ  
**答** 茶業を担う人材の育成、茶工場の運営改善や茶園整備などによる経営体質の強化、三つの茶産地を持つ強みを生かしたブランド化の推進等、売れる茶づくりに取り組む。  
**問** 島田市の茶業振興は政策として取り組むべきと思っ  
**答** 生産者自らが経営の現状分析と、課題を明確にし、生産管理の見直しと、コスト削減を徹底することが必要と考える。  
**問** 「島田茶」、「金谷茶」、「川根茶」のそれぞれのブランドを生かした消費拡大策を考えているか。  
**答** 消費拡大はブランド化の推進と併せて行うこ



牧之原台地茶園

型イベントの取り組み等、緑茶市場に力強くアピールする取り組みを行う。  
**問** 茶業振興協会、農業振興会等々を活用し、茶業振興策を見出す議論は展開できないか。

**答** 島田市茶業振興協会は、生産者・茶商・J A等で構成され、生産や販売にかかわる研究の取り組みなどに支援を行っている。茶業の振興を進める方策などについて他の生産者団体等との幅広い議論をするよう働きかけたい。

**ブランド茶の振興策は**  
**問** 今年の茶況等どのように把握したか。  
**答** みる芽適採、荒茶生産量は、昨年並み。遅場所では6%前後の減収、荒茶単価は品質による格差が目立ち茶工場のブランド力で引き合いの強い製品ほど安定した。  
**問** 消費拡大、3つのブランド茶を強化する取り組みは。

## 空港を結ぶお茶街道から元気を発信！

みぞしたかずお  
**溝下一夫** 議員  
(一問一答)



**答** ブランド化を推進するため、認知度アップ、イメージ形成、消費地へのプロモーション活動や大型イベントの取り組み等緑茶市場に向けて力強くアピールしていく。

**問** 基幹産業として捉えた中での支援策は。  
**答** 茶改植、茶工場運営改善等に関わる国、県の補助制度の情報提供、また、市茶業振興協会に対し、引き続き事業実施に対する支援を行う。

**大井川流域の活性化を**  
**問** 交流、定住人口増加策は。  
**答** 総合計画でも広域交流拠点としてのまちづくりの主要テーマとして掲げ、基本計画においても交流促進定住化に向けて各分野の施策の事業化を図る。  
**問** 空港と流域を結ぶ街道に通称名を付けたらどうか。  
**答** 交流人口の拡大、情報発信という面で今後検討に値する。  
**問** 空港と在来線を結ぶ



交流拠点となる富士山静岡空港

次世代の乗り物として「DMV」の導入は。  
**答** 観光、公共交通における利便性向上の観点から十分認識している、事業者である大井川鐵道の今後の取り組みを見守る。  
**問** 大井川流域の景観保全整備について  
**答** 茶園や山林、清流など大井川流域の豊かな自然景観については、都市の資源として生かすための積極的な保全活用に努める。  
※「DMV」＝デュアル・モード・ビークル(道路と鉄道を切り替えにより、双方とも走行可能な乗り物)

いっばんしつもん いっばんしつもん いっばんしつもん いっばんしつもん いっばんしつもん いっばんしつもん

政治の谷間をつくらない



やぎのぶお  
八木伸雄 議員  
(包括)

「福祉・すぐやる課」の設置を

問 合併により市政域が広域化する一方で、議員・職員数は削減されている。

市中心部から離れた地域の課題はもちろんのこと、市街地に住んでいる方も年金の受給ができない人がいる。また、義務教育中でも公立学校に行けない子どもを持つ母親など、政治の力を必要としている人がいる。

答 そうした市民の相談窓口に「福祉・すぐやる課」を設けてはどうか。

支所機能を最大限に活用し、本所担当課と緊密に連携を取り対処したい。

市長の「手紙箱」、「個人メールアドレス」も利

用してもらいたい。

議員としても弱者の皆さん声を教育委員会や担当部局と協議して対応するようお願いしたい。

県の川根支所 土木予算の増額を

問 旧川根町と川根本町の公共事業は旧来それぞれ

10億円であった。

平成18年度以降、合併特例法のあめとむちにより、合併した川根本町が16億円、合併しなかった旧川根町は4億円である。

合併支援事業が終わった今年度も島田市川根町分は4億円のままである。

川根町も島田市と合併したこと、県に土木予算の増額を働きかけるべきではないか。

答 県の新合併支援事業は、島田市川根町に配分される予算の中で考慮されている。

県は、別枠でプラスすることは考えていないという。



新合併支援事業による工事箇所(県道藤枝天竜線)

過疎地域自立促進 計画はどうなるの？



おおいしせつお  
大石節雄 議員  
(一問一答)

問 平成22年3月に失効する「過疎地域自立促進特別措置法」の対策はどう考えているか。

答 県内の関係市町と連携を図り、新法制定に向けた働きかけを進める。

問 具体的な計画策定はどのように進めるのか。

答 過疎地域における集落の現況を把握し課題の洗い出しと効果的な事業展開を検討し本年度から準備に取り掛かる。

現在の計画の中には、

まだ幾つか残事業がある。その対応はどうするのか。特に若者定住はどうか。

答 国の地域再生インフラ整備関係で6億円位の100%補助が来る予定だ。それを優先的にやろうと思う。9月定例会か11月定例会に提案予定である。

「生きがいデイサービスマ」の回数増を

問 介護予防の事業として「生きがい活動支援通所事業」の回数を現行以上にできないものか。

答 要綱上、週2回以内

となつてはいるが、定員上複数回受け入れる余裕がないため、原則1回の利用としている。通所して

いないと、心身あるいは日常生活等の改善がなかなかという特別な方については、今後検討していきたい。

同報無線の活用の拡大を

問 公共交通、道路情報等の提供はできないか。

答 緊急で広く市民生活に影響がある場合には、積極的に提供していきたい。



川根ふれあい健康プラザ

いっばんしつもん いっばんしつもん いっばんしつもん いっばんしつもん いっばんしつもん いっばんしつもん

# 五和地域交流センター 周辺整備は



しみずただし  
**清水唯史** 議員  
(包括)

**問** 五和地域交流センターは、地元住民の交流の場、子育て支援、高齢者介護の拠点として大いに期待されている。

しかし、建設予定地周辺道路の拡幅化が難しく、不備な施設だと心配な声がある。

**答** 国道473号と直結する大井川鐵道の踏み切り新設により問題の一部が解決されると考えるがいかがか。

**答** 大井川鐵道の踏み切り拡幅改良および新設、さらには国道473号との取り合いに係る交差点処理を伴うことと、鉄道との交差や家屋移転補償で事業費も多額になると予想される。財源の確保を含めて慎重に検討を重ねて計画を



大井川鐵道五和駅踏切

策定していきたいと考えている。

## どこでも 光インターネットを

**問** 富士山静岡空港の開港、新東名高速道路の供用開始控え、今後多くの企業進出が期待される。しかし、初倉、金谷、川

根地区は企業活動に必要な不可欠な光ファイバーインターネット網が未整備である。現況調査と、今後の整備予定はいかがか。  
**答** 昨年、金谷・初倉間光ファイバー網整備事業として(株)ビック東海が行う光ファイバー網幹線の整備を市の支援により初倉の月坂地区に光ファイバーによるブロードバンドサービスを提供できる環境が整備された。他地区においては国の地域情報通信基盤整備推進交付金制度の活用などを考え、整備を検討していきたい。

# 図書館移転は どのようにしていくのか



なかだゆうこ  
**仲田裕子** 議員  
(一問一答)

**問** 島田図書館整備計画検討委員会の設置目的を伺う。

**答** 新たな島田図書館の整備について必要な事項を調査・審議し、提言することを目的としている。

**問** 合併特例債を図書館に充当させるのか。

**答** 合併特例債を充当していく予定である。

**問** 予算は幾らぐらいを想定しているのか。

**答** 不明である。移転に関する検討委



島田図書館の貸出しカウンター

**問** 島田図書館整備計画検討委員会の設置目的を伺う。

**答** 新たな島田図書館の整備について必要な事項を調査・審議し、提言することを目的としている。

**問** 合併特例債を図書館に充当させるのか。

**答** 合併特例債を充当していく予定である。

**問** 予算は幾らぐらいを想定しているのか。

**答** 不明である。移転に関する検討委

員会の関係者の中で司書資格を持った人はいるのか。  
**答** いない。司書以上に図書館に詳しいメンバーである。司書資格は必ずしも必要ではないと考える。  
**問** 図書検討委員会の報酬が予算に無いが無償なのか。  
**答** 報酬は出しているが、過去3回分の支払いはまだである。  
**問** 財源は何か。  
**答** 図書館協議会委員報酬で対応したいと考える。  
**問** 移転先ビルの2・3・4階の全部が図書館になるのではないとのことだが、広さは十分なのか。

**答** 検討課題を全体的に考えていく中で、現在の図書館へ残すものも出てくるかもしれない。  
**コミバス路線の見直しを!**  
**問** 島田市は、過去二度の合併により、地域も広くなった。地域性を乗り越えた路線の見直し、料金の改善はするのか。  
**答** 合併が一段落したことから、市のバスの交通体系は経済的で多くの市民が利用できるよう、全体的な見直しを行う。  
**問** 見直し結果はいつを予定しているのか。  
**答** 来年の4月から、新しい路線で運行する予定である。

※このコーナーの掲載記事は、発言議員本人からの寄稿によるものです。

いっばんしつもん

いっばんしつもん

いっばんしつもん

いっばんしつもん

いっばんしつもん

いっばんしつもん

**問** 図書館の移転計画の内容は。

**答** 事業者側のスケジュール

**問** 図書館整備検討委員会が提示した新島田ショッピングビルへの島田図書館の移転計画の内容は。

**答** 図書館の建設にかかわる検討会の設置に関すること、市民の意見をどのように汲み上げていくかについて協議をした。

**問** 教育委員会での新図書館建設の協議内容は。

**答** 図書館の建設にかかわる検討会の設置に関すること、市民の意見をどのように汲み上げていくかについて協議をした。

**問** 島田図書館の新島田ショッピングビルへの移転計画は、トップダウンで計画が進められており、どのような図書館をつくるのかの青写真がなく、関係部局や市民のコンセンサスを得ていない。

**答** はたして市民に喜ばれ、市民の役に立つ図書館ができるのか。



## 島田図書館の移転計画はどうなる

原木 忍 議員  
(二問一答)

### 新島田ショッピングビルへの島田図書館移転計画

新島田ショッピングビル建設組合が計画している同ビル（地上10階・1階スーパーマーケット、5階～10階賃貸マンション）の2～4階を島田市が買い取り、図書館や児童の健全育成のための施設、情報発信機能施設等を予定している。

平成21年7月 基本計画策定、22年1月基本計画（素案）住民意見募集、22年度設計、23年度建設・供用開始

**問** 現在の図書館よりも機能が良くなるのか、閉架も一緒に行くのか。

**答** 今よりも何倍か良くなるということを前提に

**問** 1階、図書館整備の必要性、移転が検討されている施設の場合、規模などの施設概要案などを提示した。

**答** このビルの計画、検討されているものは図書館機能だけではないので、すべてが出そろったところでパブリックコメントに実施していく考えである。

**問** 実施設計等に向けて、パブリックコメントを実施するか。

**答** このビルの計画、検討されているものは図書館機能だけではないので、すべてが出そろったところでパブリックコメントに実施していく考えである。

考えなければいけないと思つて検討委員会を立ち上げた。面積の問題、そして閉架書庫をどうするかというところはこれからの問題である。

**問** 市民の移転要望はな

**答** 民間事業者が計画するビルに図書館や児童センターをもつてきたら、人が来る。にぎわいのまちづくりの手段である。今の図書館は手狭なので、市が2～4階を確保すれば、約4000㎡となり、児童センターも可能だ。

**問** 新島田ショッピングビルの中に島田図書館を移転する計画が検討されているが、突然出てきた話だ。市長に経緯を伺う。

**答** 民間事業者が計画するビルに図書館や児童センターをもつてきたら、人が来る。にぎわいのまちづくりの手段である。今の図書館は手狭なので、市が2～4階を確保すれば、約4000㎡となり、児童センターも可能だ。

**問** 新島田ショッピングビルの中に島田図書館を移転する計画が検討されているが、突然出てきた話だ。市長に経緯を伺う。

**答** 民間事業者が計画するビルに図書館や児童センターをもつてきたら、人が来る。にぎわいのまちづくりの手段である。今の図書館は手狭なので、市が2～4階を確保すれば、約4000㎡となり、児童センターも可能だ。

## 市民のための図書館建設であるべき

桜井洋子 議員  
(一問一答)



藤枝市立駅南図書館の児童図書コーナー

**問** 県内で中学まで補助対象を広げている市町はどこか。

**答** 県内37市町のうち14

**問** 子どもの医療費補助を中学まで広げて

**答** 県内37市町のうち14

**問** 市町で実施。近隣では、入院のみは掛川市、菊川市、入院・通院共が、焼津市、藤枝市、吉田町、川根本町などである。

**問** 島田市が、平成18年度から、小学3年生まで通院の補助を始めた頃は先進自治体だった。しかし、今は遅れている。どう考えているか。

**答** 中学まで実施している14市町は、財政力指数が高いところが多い。

く、市長のトップダウンで決めたことだ。図書館を利用し支えていくのは市民だ。どういう図書館にするか、市民の意見を取り入れていくべきだ。

**問** 子育て支援策として位置付けての政策だ。島田市も中学まで補助を広げるべきだ。

**答** 今後重要な課題として検討していく。

**問** 子育て支援策として位置付けての政策だ。島田市も中学まで補助を広げるべきだ。

**答** 今後重要な課題として検討していく。

**問** 島田市が、平成18年度から、小学3年生まで通院の補助を始めた頃は先進自治体だった。しかし、今は遅れている。どう考えているか。

**答** 中学まで実施している14市町は、財政力指数が高いところが多い。

市町で実施。近隣では、入院のみは掛川市、菊川市、入院・通院共が、焼津市、藤枝市、吉田町、川根本町などである。

※このコーナーの掲載記事は、発言議員本人からの寄稿によるものです。

いっばんしつもん いっばんしつもん いっばんしつもん いっばんしつもん いっばんしつもん いっばんしつもん

# 高い国保税を引き下げて 払える額に



まつもと さとし  
**松本 敏議員**  
(二問一答)

深刻な不況による失業

などで国保加入者の増加  
が見込まれる。また、所  
得の低下で国保税支払い  
が困難な人が増えている。

**問** 国保税の滞納世帯数  
はどうなっているか。

**答** 平成20年度末で28  
00世帯が滞納している。  
**問** 資格証明書発行「0  
件」を目指すべきではな  
いか。

**答** 資格証明書発行は収  
入があるのに国保税を納  
めない人が対象である。

**問** 今日の深刻な不況で  
加入者の生活状況は厳し  
い。基金の取り崩し、お  
よび一般会計からの繰り  
入れて国保税を引き下げ  
るべきだ。

**答** 国保税額の引き下げ  
を目的に、基金取り崩し  
や一般会計繰り入れは考

えていない。

## 大型産業展示場 (メッセ)は白紙に

**問** 厳しい財政状況を考  
えたとき、メッセの誘致  
計画は白紙に戻すべきだ。

**答** メッセ誘致は交流人  
口の増加が期待できる。  
将来の島田市に必要と考  
え、引き続き取り組む。



ツインメッセ静岡(静岡市)



ふじさんメッセ(富士市)

**問** メッセの来客数や経  
済波及効果などの調査は  
いつどのようにするのか。  
**答** 調査は県が行うが、  
静岡市にあるツインメッ  
セ静岡の年間来客数が約  
110万人である。同規  
模以上の来場者が見込ま  
れ、経済波及効果が期待  
される。

**問** 島田市が、用地とし  
て独立行政法人種苗セン  
ターの土地や茶園を購入  
することのことがどうす  
るのか。  
**答** 国の種苗センターの  
土地を約1億1600万  
円で購入したい。議決を  
もらえれば8月に契約す  
る。

## 学校に太陽光発電設置と 校庭の芝生化を

はしもと きよし  
**橋本 清議員**  
(一問一答)



**問** 環境政策として、小  
中学校へ太陽光パネル設  
置を積極的に推進するべ  
きか。  
**答** 太陽光発電設備が設  
置してあるのは4校であ  
るが、今後、国は設置の  
助成を強力に進めるよう  
であり、未設置の小・中  
学校に対して検討してい  
きたい。

**問** 4校で、それぞれど  
れくらいの電力を供給で  
きるのか。



校庭の芝生化 (第四小学校)

**答** 20kWの設備の場合  
では、全体の15%から  
20%程度と考えている。

**問** 温暖化の防止や子ど  
もの遊び場として校庭の  
芝生化を進めることは教  
育的效果が計り知れない。  
芝生化への取り組みを伺  
う。

**答** 第四小学校の校庭の  
一部、1600㎡を芝生  
化している。利用上、ま  
た管理上の問題点もある  
ことから、それらを踏ま  
え、第四小学校以外への  
事業化を検討していき  
たい。

**問** 具体的な計画はある  
のか。  
**答** 金谷小学校について、  
2000㎡を検討してい  
る。

## 女性の健康支援・ がん対策を！

**問** がん検診の受診率を  
上げていくということが  
重要であるが、具体的  
な取り組みを伺う。

**答** 一部がん検診につ  
いては、過去の4年間未  
受診の方に受診勧奨ハガ  
キを郵送する計画である。

**問** 女性特有の乳がん、  
子宮頸がんの、がん検診  
の推進事業がスタートす  
る。市としての今後の対  
応はどのようなものか。

**答** 8月上旬をめどに子  
宮頸がんでは20歳〜40歳  
乳がんは40歳〜60歳の間  
それぞれ5歳刻みの受診  
対象者6000名の方に  
検診手帳と無料クーポン  
券を郵送し、事業完了を  
2月末と予定している。





# 議案に対するQ&A

市長から提出された議案に対し、延べ15人の議員が26項目について質疑しました。  
以下、主なものを掲載します。

## 【議案第55号】

### H21一般会計補正予算③

#### ☆超短波放送活用事業について

**問** 補正予算1300万円  
の事業内容は何か。

**答** 1日100分の放送枠を20分追加確保する広告料である。内容は行政の放送枠を拡大し各所属が業務内容を発表するとともに、今後、議会サイトの情報の取り扱いも検討する。

**問** リスナー需要調査は実施したか。

**答** 行政は実施していないが、番組審議会の意見局に寄せられるリスナーの意見等を参考にしている。

#### ☆金谷庁舎に関する市民意識調査事業について

**問** 対象者、対象地域、人数および調査方法はどうなっているのか。

**答** 対象者は市内在住の20歳以上の男女で、対象地域は市内全域を考えている。調査人数は住民基本台帳から無作為に抽出した1000人程度を考えている。ただ、金谷地区の住民については、傾斜配分等を行い、対象者数を増加させていきたいと考える。

**問** 設問の内容はどうなっているのか。

**答** 金谷庁舎取り壊し後の跡地の利活用を中心に、将来の新たな施設整備の意向を把握したいと考えている。

**問** 調査結果に従い政策を展開する考えでいるのか。

**答** 調査結果を踏まえながら、また金谷地区自治会を中心に、今後立ち上げを予定している検討組織における意見とともに、新施設の機能について検討を進めたいと考えている。

#### ☆中心市街地交流拠点基本計画策定事業について

**問** 拠点施設の施設概要と事業内容は何か。

**答** 計画される新島田ショッピングビルの2階から4階を利用した中心市街地における新たな交流拠点として整備するものである。内容は図書館機能、子育て支援機能、情報発信・市民活動拠点機能などの幾つかの機能を複合的に導入する。所要面積はおおむね4000㎡程度である。

**問** 市当局における中心市街地交流拠点施設整備事業の担当部局はどこになるのか。

**答** 事業実施段階までの総合的な事業、調整を含めた窓口として、企画部、企画課において進める予定である。

なぜこの施設に児童センターを入れようと考えたのか。

**答** 子どもさんと一緒に見える皆さんのより利用がしやすい、子供を連れて来れるという、そういう拠点施設になるのではないかと考えるからである。

はどうなっているのか。また、対象地区はどうなっているのか。

**答** 中心市街地全体の空き店舗数は約90件である。この事業は対象を駅西通りからおび通りまでを指定区域とし、そこに20件程度の空き店舗がある。

**問** 補助内容と支給条件はどうなっているのか。また見込み数はどのくらいか。

**答** 指定区域内で新たに小売業、サービス業または飲食店業を営もうとする

る中小企業や個人が、週6日以上、おおむね午前10時から8時間以上の営業を行うこと。フランチャイズ契約に基づく営業でないこと、市税等の滞納がないこと等を条件とし、最高補助額が1店舗で店舗改装費50万円、家賃を一部補助する。5店舗分を予算に計上している。

**問** どれぐらいの期間、続けていくのか。

**答** 1期3年程度と考えている。

#### ☆空き店舗再生戦略事業費補助金について

空き店舗の実態把握



新島田ショッピングビル建設予定地

☆田代の郷温泉管理運営経費について

【問】 完成したばかりなのに、4370万円もかける事業の効果をどの程度見込んでいるのか。

【答】 入館者数の低下の歯止めはしているか。

【答】 ろ過および加温装置設置により、源泉ぶろの温度が低いという意見に対し、より快適な温度で源泉ぶろを提供でき、より顧客満足度を高めるものと考えている。

【答】 第2駐車場の街灯設置およびレストランの照明器具の増設並びに留守番電話設置等においても、お客様へのサービス向上と、職員の安全管理につながる。

【答】 POS端末については、入退館の処理がスムーズに行えるようになる。この事業をすることによって、お客様の満足度をより一層高め、リピーターの誘客に努めていきたい。



田代の郷温泉 伊太和里の湯

事業として、臨時職員1人を雇用して行うが、その分を予算上で明確に分けた。

☆森林景観向上保全事業について

【問】 森林景観向上保全事業の事業箇所、委託先はどこか。

【答】 事業箇所については、川根地区の林道家山線を予定している。委託先は、伐採業務の資格免許を持つている者が所属する法人等で、国の緊急雇用創出事業に沿ったものを予定しているが、補正予算成立後決定する。

☆米需給円滑化推進事業について

【問】 現地確認事務の必要性と現地確認結果の活用方法について何う。当初予算の事業との違いはあるのか。

【答】 水稲生産農家が米の生産調整として実施する転作等を確認し集計を行う事務である。

【答】 肥料・燃油高騰緊急対策事業によって、助成金を受ける農家の米の生産調整が条件となっており、その確認集計事務費である。今回は、緊急雇用創出

金については入学までの期間に、在学中の奨学金については月額を決めた上で半年ごとに一括して支給することを検討している。支給金額は、入学金は3万円から10万円程度、毎月の奨学金は3000円から1万円程度を計画している。

【議案第65号】 島田市参与に関する条例について

【問】 特別職を任命する人は内定しているのか。

【答】 今回の条例案と補正予算案が認められた場合には、具体的に参与として委嘱しようと計画している人はいる。

【問】 報酬総額の算出根拠は。

【答】 報酬月額50万円、7月から翌年3月までの9カ月分である。

【問】 勤務形態はどうなるのか。

【答】 非常勤の特別職であるため、勤務時間は正職員の4分の3である週30時間で、勤務の割り振りについては弾力的に対応していく。

【問】 参与の設置は行政経費削減に逆行しないのか。

【答】 専門的な事項について市長に意見具申をしてもらう。これにより市政の円滑かつ効率的な運営を図れるのであれば逆行とは思っていない。

【問】 役割は副市長とどこが違うのか。

【答】 副市長は、市政全般について市長を補佐する立場で、参与は、行政組織上から離れた身分で特定の行政課題に関するアドバイザーである。立場は全く異なる。

【議案第66号】 財産の取得について

【問】 種苗管理センターの土地購入の希望先は幾つあったのか。提示された金額に対し購入金額はどうだったのか。

【答】 島田市一者であり、購入金額は1億1599万5000円である。

【問】 取得した土地は県へ無償提供か、それとも有償か。

【答】 県への土地の提供方法については、現在のところ未定である。今後、県

と協議して決定していきたい。

【問】 全体計画の面積はどのくらいか。その算出根拠は何か。

【答】 全体面積は約5.6ヘクタールである。その根拠は、建物の建築面積および駐車場の台数等から算出したものである。

【問】 種苗管理センターの土地は畑と宅地に分かれている。それぞれ幾らなのか金額を示して欲しい。

【答】 地目に応じた単価は、これから民地の購入等々あるので、公表はひかえさせてもらいたい。

【問】 購入金額は妥当か。

【答】 不動産鑑定士による土地鑑定評価額をもとに算出をしている。妥当であると考えている。

【問】 多目的産業展示施設ができなかった場合の土地利用について考えているか。

【答】 多目的産業展示施設以外の計画は想定していない。



# 民生病院教育常任委員会

付託された議案の審査を行い、すべて可決すべきものと決定しました。  
主な審議内容は次のとおりです。

## H21一般会計補正予算③

### ○老人福祉センター事業

**問** 老人福祉センター「なごみの里」の玄関前からコミュニティバスの乗り場までの歩廊に屋根を付けるということだが、なぜ当初から付けなかったのか。設計段階で気づかなかったのか。

**答** 歩廊と老人福祉センターの間のスペースで朝市を開催する計画があったこと、また、田代の郷温泉のメンテナンスを行う際に車両が歩廊を通る場合があることから屋根を付ける話が出てこなかった。

**問** 歩廊の工事期間及び利用者への対応は。

**答** 隣接する田代の郷温泉の機械室、配管工事が終わった後、歩廊の工事

に入りたい。工期は休館日の月曜日も入れ大体1週間ぐらい。安全に十分配慮して工事を行いたい。

## ○山村都市交流センター費

**問** 山村都市交流センターさまの外壁を改修するということだが、工事



田代の温泉施設に隣接する老人福祉センターへの歩廊

はいつ頃行うのか、また、施設の利用に支障が出るのか。

**答** 利用客に迷惑のかわらないような時期、10月末または11月初旬から約1ヶ月程度で施工していきたい。

**問** 施設を周知させるために、施設までの経路に看板を設置してもらいたい。

**答** 県道に設置されている既存の看板に表示してもらおう、県の土木事務所にお問い合わせしている。

## H21介護保険事業特別会計補正予算②

**問** 金谷の地域包括支援センターを（仮称）五和地域交流センターへ移転した場合は、運営を民間に委託するのか。

**答** 平成22年度から社会福祉協議会に委託する予定である。

## 島田市交通遺児育英基金条例

**問** 基金により奨学金等を支給する予定とのこと

だが、所得要件を設けるのか、また支給対象者は。 **答** 交通遺児の育英のために支給するものであり、所得要件を設ける予定はない。市内に住所がある遺児の保護者に対し支給する。

## 島田市職員特殊勤務手当支給条例の一部を改正する条例

**問** 産科の医師に分娩手当を支給するということが、どの程度の予算を見込んでいるのか。

**答** 平成20年度実績で182件の分娩のうち半分が時間外、休日における分娩であることから1件あたり2万円の支給として182万円を見込んでいる。

## 島田市病院事業の設置等に関する条例の一部を改正する条例

**問** 閉鎖した21病棟を化学療法室として活用することによる条例改正だが、患者への影響は。

**答** 抗がん剤治療（外来

化学治療）はこれまで救急センターで実施していたが、化学療法室ができ、ベッド数が増えたことで治療が受けやすくなると思う。

## H21一般会計補正④

### ○女性特有のがん検診推進事業

**問** 10割補助ということだが、がん検診のできる病院であればどこでも対象なのか。

**答** 市が契約した検診機関と集団検診が対象。市外については志大医師会と焼津医師会に要請中。



乳がん検診無料クーポン券

# 経済建設文化常任委員会

付託された議案の審査を行い、すべて可決すべきものと決定しました。  
 主な審議内容は次のとおりです。

## H21一般会計補正予算③

### ○環境対策費

**問** 委託料は二つの組織に均等に配分されるのか。  
**答** 基本的には委託可能な組織へお願いする。両方の組織へのヒアリングを行い、進管理環境塾が開催できるかを決めている。

### ○韓国・仁川世界都市祝典事業

**問** 仁川で開かれる世界都市祝典出店の経緯と、予算計上の理由は？  
**答** 仁川世界都市祝典が8月7日から10月25日まで開催され、島田市としても隣の国でもあり、静岡空港の開港もあって島田市の観光、産業のPRをするために8月28日から一週間出店を希望し予算計上した。

**問** 島田茶をよく理解してもらうために言葉が正しく伝わる通訳についての考えは？  
**答** 静岡県出身者で、お茶の事情に詳しい方を出店期間中、観光面を含めてお願いする。

### ○空店舗再生戦略事業費

**問** 営業を5年以上している者となるが、1年でやめた場合でも家賃の返還はしなくてもよいのか。  
**答** 基本的には実績払いを考えているが、若い人にもチャンスを与えたいということ、当初は概算払いを考えている。どうしてもやむを得ない状況であれば、返還は求めない。

### ○田代の郷温泉施設整備経費

**問** 出来たばかりの施設で大がかりな補修を行うのは、もとの設計に問題はなかったのか？  
**答** 基本設計の段階でいろいろな検討がされ、あくまでもかけ流しにこだわり、循環る過装置については一切頭の中にはなかった、あくまで設計どおりに施工してあるものと解釈している、沢山の入館者がありここまで温度が下がることについて想定しなかった。

**問** 過装置のお湯はずっと循環して使うのか。一定期間で排水し新たなお湯を循環するのか。使用方法は。お湯に問題はないか。  
**答** 1週間12回すべて排水して交換していく。かけ流しも続けて新しいお湯は常に流す、かけ流し循環で進める。レジオネラ菌に対しては滅菌装置をつけて対処する。

### ○市街地再開発費

**問** 予算の算出根拠と補助金の使われ方は？  
**答** 施行を行う島田シヨッピングビル株式会社から、いろいろな条件が煮詰まったと申請があった。一定条件が認められれば補助するという要綱があり国が三分の一、県と市が三分の一、事業者が三分の一ということ、対象金額に対して補助をする。今年基本設計、地質調査、実施設計、建物の取り壊しも対象になる。



空き店舗



森林の湯露天風呂（田代の郷温泉）

# 総務消防常任委員

付託された議案の審査を行い、「島田市参与に関する条例」は否決すべきもの、「H21一般会計補正予算④」は、参与の報酬を無しとする修正案の提出」、そのほかの議案はすべて可決すべきものと決定しました。主な審議内容は次のとおりです。

## H21年一般会計補正予算③

### ○島田図書館の移転計画は

**問** 島田図書館の移転計画の概要はどうか。

**答** 本通三丁目のビック跡に計画されているシヨッピングビル2・3・4階の3フロアーに移転しようと計画している。現図書館の面積は1700㎡であるが、新図書館は約3000㎡位になる。駅に近いということから、学生や一般の人の積極的な利用を期待したい。

### ○FM放送の難聴対策は

**問** FM放送の難聴対策はどうするのか。

**答** 初倉南原の市営住宅、

金谷北五和会館、伊久美小川の3カ所に中継局を増設していく予定である。

**問** 携帯ラジオの配布計画は。

**答** 本年度は高齢者の3700世帯に配布を予定している。

### ○予算は大丈夫か

**問** 五和地域交流センターの建設予算2億7535万円の内に、国からの合併補助金6200万円が含まれている。この補助金は一時打ち切られた経緯があるが、今回の復活は確実か。

**答** 再度、県を通じて国へ要望したところ、6月に国、県から6200万円支給の内示を受けることができたので、6月9

日に県を通じて国へ申請してある。今回は間違いないと思う。

### 島田市参与に関する条例

#### ○新たに参与を設ける必要性はあるのか

**問** 参与の役割は何か。

**答** 参与は市長から与えられた専門的事項、例えばまちづくり島田、FM島田、川根温泉などの経営や市のかかわりについて、市の組織に属さない中間的立場から市長に對して意見具申（アドバイス）していくのが役割である。

**問** 参与設置の必要性は。

**答** FM島田はスタートして間もないことから安

定した経営のために色々な角度から検討する、また、まちづくり島田は立ち上げ時からかわっていたのでその経験を生かすなど、色々な形で活躍してもらえと思う。

**問** 参与の権限は。また、年間報酬の費用対効果は。

**答** 参与には権限は特になく（非常勤職）。また効果は、なかなか市長では見えないところをその中に入れて取り組み、その中で問題を抽出してそれを市長に進言する、あるいは具現化の方向を見出して行く。こうしたことは大きな役割・効果だと思ふ。

## H21一般会計補正予算④

### ○参与の給与は

**問** 給与費507万6000円の算出根拠は何か。

**答** 収入役の月額給与の四分の三の額50万円の9カ月分450万円に、社会保険料の9カ月分57万6000円を合わせたものである。

**問** 月額50万円は、条例で定める額「50万円を超

えない範囲で」の上限一杯になっているが、これを決めるのは誰か。

**答** 市長である。

### 財産の取得について

#### ○土地の単価は適正か

**問** 多目的産業展示施設の用地として、種苗管理センター跡地1万2699・83㎡（3841・69坪）を1億1599万

5572円で買収する計画になっているが、坪単価にすると3万円になる。この近辺の農地の相場は1万から1万5000円であることからすると高くないか。

**答** 農地を農地として買う単価と、農地を宅地使用することを想定して買う単価とは評価額が違ってくる。不動産鑑定上の価格であるので問題ないと思う。



FM中継局増設予定地

# ザツ討論

賛成 ↓ 反対

結果は15ページ

## 議案第55号

### H21一般会計補正

#### 予算③

#### 反対討論

(仮称)五和地域交流センター建設事業については、合併協定の「金谷庁舎を耐震補強し、金谷支所機能を金谷地区に1か所置き、金谷地区の防災拠点にする。」という

新市建設計画に反すること。教育委員会を金谷庁舎に残すという約束が守られないこと。建設が予定される場所では、支所の位置としては不便であり、金谷北支所の周辺地域の住民からは、今の場所に残してほしいという声があること、などから、北支所を(仮称)五和地域交流センターに移転し、金谷庁舎を解体することは合併協定の約束違反である。

#### 賛成討論

今回の補正は、五和地域住民の早期建設の要望のあった(仮称)五和地域交流センター建設経費や、追加雇用対策としての「ふるさと雇用再生事業」「緊急雇用創出事業」等、経済低迷の中で、追加雇用対策が計上されている。

また、中心市街地交流拠点施設基本計画策定事業等、そのほか各事業は、「島田市総合計画基本構想」の実現に向けて、市民生活の安定、住民福祉の増進を図る上で、必要な予算措置である。内容的に精査された予算措置であると考え、賛成する。

## 議案第64号

### H21一般会計補正

#### 予算④修正案

#### 反対討論

参与の報酬を全額削減しようとする修正案に反対する。新たな参与職は、市が計画している事業を円滑に進めるために、内部での意見調整および県国との折衝をはじめ、今後

予想される大型事業への適切な助言・具申を行うものである。市政全般を熟知しており、対外的な人脈・信頼のある人材を登用して、さまざまな課題に対処していくことは、その報酬を差し引いても、当市にとって有益であると考え、よって修正案に反対、原案に賛成する。

#### 賛成討論

市は経費節減のため行財政改革を推進している。また、職員定数適正化

の取り組みをしている。このようなときに、参与職を設置することは行政改革に逆行する。仕事は市長にアドバイスすることだけで、月額50万円という報酬は、市民感覚とは隔たりがあり、税金の無駄遣いである。市長には副市長、各部署の部長や多くの職員がいる。問題があればその人たちにアドバイスを求めればよく、それ以上にアドバイス役を設ける必要性は感じられない。参与の報酬507万6千円を減額して提案された修正案は適切である。

#### 反対討論

報酬月額50万円は、コスト意識や効率的かつ効果的な行政運営とはいえない。

## 議案第65号 島田市参与に関する条例

#### 賛成討論

島田市参与に関する条例は、市政の円滑かつ効果的な運営を図るために設置するもので、参与職は地方公務員法第3条第3項第3号においても設置が認められ、非常勤の特別職として行政組織から切り離され独立した立場から市長に対し、意見具申をするものである。本条例は、豊かな行政経

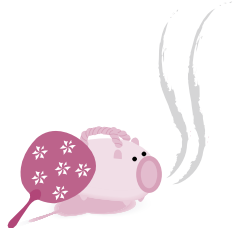
験と実績を生かして関係機関や関係企業との調整を図るなど、島田市を取り巻く環境の変化に的確に対応することにより、さらなる発展と住民福祉の向上が期待される重要かつ大事な職として位置付け賛成する。

#### 反対討論

## 議案第66号 財産の取得について

反対の理由は、無駄な箱物である多目的産業展示施設(メッセ)の用地として、種苗管理センターの跡地1万2699.83㎡を1億1599万5572円で取得するものだからだ。

メッセの建設は県が行う事業だ。しかし、県では、まだ構想段階であり、これから調査を始めるとのこと、まだ何一つ決まっていない。しかも、川勝新知事が誕生し、ハコモノ構想は見直すとして、先行取得をしていくこと



### 採決結果一覧（賛成反対が分かれたもの）

○=賛成、△=棄権 ×=反対、-=欠席			H21一般会計補正予算③	H21一般会計補正予算④修正案	H21一般会計補正予算④原案	参与に関する条例	財産の取得	
◎会派名 新生=新生しまだ 公明=公明党島田市議団 共産=日本共産党島田市議団 清流=清流会 市民=市民しまだ 民主=民主クラブ 維新=維新塾 無 =無会派		氏名	会派名					
		清水 唯史	民主	○	×	○	○	○
		八木 伸雄	民主	○	×	○	○	○
		藤本 善男	市民	○	×	○	○	○
		星野 哲也	無	○	×	○	○	○
		村田 千鶴子	新生	○	×	○	○	○
		杉村 要星	新生	○	△	△	○	○
		曾根 嘉明	新生	○	×	○	○	○
		橋本 清	公明	○	×	○	○	○
		大石 節雄	清流	○	×	○	○	○
		桜井 洋子	共産	○	○	×	×	×
		紅林 貢	維新	○	×	○	○	○
		坂下 修	維新	○	○	×	×	○
		原木 忍	市民	×	○	×	×	×
		仲田 裕子	無	○	○	×	×	○
		中野 浩二	新生	○	×	○	○	○
		平松 吉祝	新生	○	×	○	○	○
		溝下 一夫	清流	○	×	○	○	○
		松本 敏	共産	○	○	×	×	×
		佐野 義晴	維新	○	○	×	×	○
		福田 正男	維新	○	○	×	×	○
		河原崎 聖	無	×	○	×	×	×
		小澤 嘉曜	無	○	×	○	○	○

※議長は採決には加わりません。（議席順。敬称略）

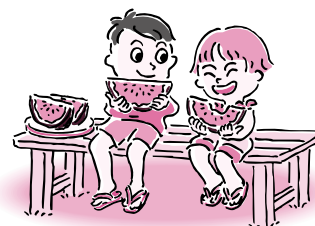
は、市民にも説明がつかない。経済不況の中、市民の暮らしや福祉にきちんとお金が使われる市政こそが大事だ。

#### 賛成討論

今回取得しようとする独立行政法人種苗管理センター―金谷農場の土地は、多目的産業展示施設の建設候補地である旧金谷中学校跡地に隣接して

おり、施設建設のためには、必要な土地であると考えられる。ここに県内最大規模の展示面積を持つ施設が予定されている。人・物・情報が交流する機能的な施設として期待されることから我々議員も

その実現に向けて積極的に取り組んでいく必要があると考える。なお、取得価格については、不動産鑑定を行い適正な価格と判断でき、賛成する。



# 平成21年度補正予算を可決！

## 一般会計6億3,583万円を追加

6月市議会定例会は、平成21年6月9日から7月10日までの32日間で行われ、補正予算などを中心に審議が行われました。

5月24日に行われた島田市議選以降初めての議会が6月9日から開会されました。新人議員4人を含め、議員定数は23人となりましたが一般質問では2日間で14人が市政についてたどしました。また、議案質疑は延べ15人が議案に対する質疑を行い、討論は延べ12人が賛成・反対の意見を述べました。

### 専決処分した事件の承認

議会を開催する時間的な余裕が無いなどの理由で市長が専決処分した事件等の報告がありました。地方税法等の一部を改正する法律の施行に合わせた島田市税条例、島田市都市計画条例、島田市国

民健康保険税条例の改正や、人事院勧告に基づく市議会議員、特別職、教育長、職員の期末手当等の支給率引き下げなど専決処分に関する報告7件が承認されました。また、平成20年度予算のうち、一般会計予算、公共下水道事業特別会計予算、病院事業会計予算の一部について繰り越し額の確定に関する報告がありました。

### H21年度一般会計補正予算③、④、④修正

一般会計補正予算は議案第55号として6億1407万3千円、議案第64号として2175万8千円を追加するものでした。ふるさと雇用再生特別対策事業費補助金や緊急

雇用創出事業臨時特例対策事業費補助金などを活用した雇用創出事業として、中山間地域体験型ツアー開発・男女共同参画推進事業所意識調査・農業経営改善対策、米需給円滑化・森林景観向上保全・公園台帳等整理・建物道路情報調査・不適格建築物データベース化・ブロック塀緊急輸送路沿い建物調査・確認申請台帳データベース・諏訪原城跡清掃、などを予定しています。

新規事業として、島田駅前を中心市街地の空き店舗を活用した小売店の新規出店に対して店舗改修費の $\frac{3}{4}$ (上限50万円)、家賃上限10万円(12ヵ月まで)を補助する事業や、本通三丁目に予定されている新島田ショッピングビル建設事業への補助事業が予定されており、ショッピングビル内への出店はスパーのほか、図書館の移転も計画されています。田代の郷温泉への加温装置の設置工事や照明設備の追加など、施設整備

### 議決結果一覧表

○全員賛成で承認、可決、同意  
専決処分の承認のうち

市税条例等の一部改正  
都市計画税条例の一部改正  
国民健康保険税条例の一部改正  
議会議員の報酬及び費用弁償等支給に関する条例の一部改正

特別職の職員の給与に関する条例の一部改正  
教育長の給与、勤務時間その他の勤務条件に関する条例の一部改正  
職員の給与に関する条例の一部改正  
平成21年度補正予算のうち

介護保険事業特別会計補正予算(第2号)  
交通遺児育英基金条例  
職員特殊勤務手当支給条例の一部改正

過疎地域における固定資産税の特例に関する条例の一部改正  
手数料条例の一部改正

病院事業の設置等に関する条例の一部を改正する条例  
市道路線の設定

市道路線の廃止  
監査委員の選任

教育委員会委員の任命  
公平委員会委員の選任  
固定資産評価員の選任

特別委員会の設置(病院運営に関する特別委員会)  
特別委員会の設置(空港を活用したまちづくり特別委員会)

新たな過疎対策法の制定に関する意見書  
平成21年度補正予算のうち

一般会計補正予算(第3号)  
一般会計補正予算(第4号)



に要する経費が提案されるなど、特徴として雇用対策と今後の地域活性化に向けた投資が提案されています。

その他に金谷北支所の機能に加え放課後児童クラブや介護予防訓練室、多目的ホール、会議室、和室などを備えた(仮称)五和地域交流センター建設に対する事業費や、金谷庁舎についての市民意向調査の実施、FM島田の行政情報番組の時間枠が一日あたり120分に決まったことにより不足する経費なども含め、議案第55号一般会計補正予算(第3号)については賛成多数で可決されました。

また、特別職の給与費と女性特有のがん検診推進事業を織り込んだ議案第64号一般会計補正予算(第4号)に対し、参与に関する条例が否決された総務消防常任委員会から「一般会計補正予算(第4号)に対する修正案」として特別職の給与費を除いた予算案が本会議最終日に提出されました。採決の結果、一般会計

補正予算(第4号)が賛成多数で可決されました。

### 条例改正

故人の意思に基づき、寄付された資金を基に、交通遺児の育英に関わる基金の設置が条例として提案されたほか、島田市立病院の産婦人科医師の労働条件適正化を目的に、分べん1件につき2万円分べん手当てを創設する条例や過疎地域の固定資産税の特例に関する条例の一部改正、長期優良住宅の普及の促進に関する法律の施行に伴う手数料を定める条例、島田市参与に関する条例等、6件が提案されました。



〔(仮称)五和交流センター完成予想図〕

## 意見書を採択しました

### 新たな過疎対策法の制定に関する意見書

過疎対策については、昭和45年に「過疎地域対策緊急措置法」制定以来、3次にわたる特別措置法の制定により、総合的な過疎対策事業が実施され、過疎地域における生活環境の整備や産業の振興など一定の成果を上げたところである。

しかしながら、人口減少と高齢化は特に過疎地域において顕著であり、路線バスなど公共交通機関の廃止、医師及び看護師等の不足、耕作放棄地の増加、森林の荒廃など生活・生産基盤の弱体化が進むなかで、多くの集落が消滅の危機に瀕するなど、過疎地域は極めて深刻な状況に直面している。

過疎地域は、我が国の豊かな自然や歴史・文化を有するふるさとの地域であり、また、都市に対して、食糧の供給・水資源の供給、自然環境の保全といやしの場を提供するとともに、森林による地球温暖化の防止に貢献するなどの多面的・公共的機能を担っている。

過疎地域は、国民共通の財産であり、国民の心のより所となる美しい国土と豊かな環境を未来に引き継ぐ努力をしている地域である。

現行の「過疎地域自立促進特別措置法」は平成22年3月末をもって失効することとなるが、過疎地域が果たしている多面的・公共的機能を今後も維持していくためには、引き続き、過疎地域の振興を図り、そこに暮らす人々の生活を支えていくことが重要である。

過疎地域が、そこに住み続ける住民にとって安心・安全に暮らせる地域として健全に維持されることは、同時に、都市をも含めた国民全体の安心・安全な生活に寄与するものであることから、引き続き総合的な過疎対策を充実強化させることが必要である。

### 意見書の採択

議会には各種団体より4件の意見書が提出され、審議を行いました。その結果、静岡県地域活性化協議会から提案された「新たな過疎対策法の制定に関する意見書」が本会議にて採択され、内閣総理大臣等に送付されました。

島田市参与に関する条例については、厳しい経済情勢のなか、参与職設置についての必要性について審議が行われ、可決されました。また、条例改正以外に市道路線の認定・廃止、(仮称)多目的産業展示施設用地として、独立行政法人種苗管理センター跡地の取得が提案され可決されました。

参与に関する条例  
財産の取得

### 反対多数で否決

平成21年度島田市補正予算のうち  
一般会計補正予算(第4号) 修正案

### その他の報告、諮問等

- 専決処分の承認のうち  
一般会計予算の繰越し(繰越明許費)  
公共下水道事業特別会計予算の繰越し(繰越明許費)
- 病院事業会計予算の繰越し(建設改良費の繰越)
- 人権擁護委員の選任につき意見を求めること
- 選挙管理委員会委員及び補充員の選挙

# 特別委員会を設置しました

## 病院運営に関する特別委員会

ここ10数年にわたり、島田市民病院の経営が慢性的に赤字となり、市民の将来負担に不安を投げかけています。全国的にも公立病院の経営の悪化が著しく、市議会としても、早急に問題点を明確にして、対応を図る必要があります。また、新臨床医研修制度が実施されて以来、医師不足による診療科の閉鎖や入院病床の閉鎖、あるいは受診体制の縮小など、市民の安全・安心の医療体制の確保に問題が生じています。こうした課題への積極的な調査・研究を進め、問題点を明確にし、いかなる処置が可能かを提言するよう病院問題に取り組むため、「病院運営に関する特別委員会」を設置しました。

委員は次のとおりです。

- |     |       |      |       |
|-----|-------|------|-------|
| 委員長 | 仲田 裕子 | 副委員長 | 橋本 清  |
| 委員  | 村田千鶴子 | 委員   | 原木 忍  |
| 委員  | 平松 吉祝 | 委員   | 溝下 一夫 |
| 委員  | 松本 敏  | 委員   | 佐野 義晴 |
| 委員  | 河原崎 聖 |      |       |

## 空港を活用したまちづくり特別委員会

今般、富士山静岡空港が開港され、今後はこれを地域の発展にいかにつなげていけるかが、大きなテーマであり、市民生活の向上にいかに関与するか市議会としても、おおいに調査・研究すべきところです。特に、現在構想中の多目的展示施設の効果についての検証や、道路・橋を含めた周辺整備の現状と将来展望、市の発展に必要な施設や機関など空港を生かしたまちづくりが、いかに充実して実現できるかを議論・研究することが必要なため、「空港を活用したまちづくり特別委員会」を設置し、市に提言していきます。

委員は次のとおりです。

- |     |       |      |       |
|-----|-------|------|-------|
| 委員長 | 小澤 嘉曜 | 副委員長 | 曾根 嘉明 |
| 委員  | 杉村 要星 | 委員   | 紅林 貢  |
| 委員  | 坂下 修  | 委員   | 中野 浩二 |
| 委員  | 福田 正男 |      |       |



**期末手当の検討**  
島田市議会では、議員報酬の期末手当の基準日(6月1日、12月1日)以前の期間における支給割合について、早急に検討を始めていきます。

## 9月定例会の日程

平成21年第3回(9月)市議会定例会の日程は次のとおりです。本会議、常任委員会の傍聴におこしください。いずれも午前10時開会の予定です。

- |                        |                    |
|------------------------|--------------------|
| 9月2日(水) 本会議(議案上程)      | 9月15日(火) 本会議(議案質疑) |
| 9月9日(水) 本会議(個人質問)      | 9月16日(水) 常任委員会     |
| 9月10日(木) 本会議(個人質問)     | 9月30日(水) 本会議(最終日)  |
| 9月11日(金) 本会議(個人質問:予備日) |                    |

なお、この予定は変更されることがあります。

## 編集後記

今回は、5月の市議会議員の改選によって、新たな市議会としての初めての定例会でした。

H21一般会計補正予算案③・④、条例案等、市より提案された議案を審議しました。

総務消防常任委員会では、活発な議論の末、参加に関する条例案が否決すべきものとの結果になり、その結果を受けて、同常任委員会から補正予算案④の参加の報酬等を削った修正案が提出されました。

さて、私たち編集委員会は議会の様子を市民の皆さまにわかりやすく伝えるとともに、FM島田の活用や議会放映のあり方についても研究していきます。1年間よろしくお願いたします。



## 議会だより編集等に関する特別委員会

- |      |       |
|------|-------|
| 委員長  | 大石 節雄 |
| 副委員長 | 藤本 善男 |
| 委員   | 清水 唯史 |
|      | 八木 伸雄 |
|      | 星野 哲也 |
|      | 桜井 洋子 |

島田市議会事務局 ☎ 36-7204

Eメール

gikai@city.shimada.shizuoka.jp